

# Socialpædagogisk Praksis i Demensomsorg fore- bygger magtanvendelse

Dokumentation, erfaringer og analyser  
vedr. SPiDO-projektet, gennemført for  
Servicestyrelsen i perioden 2007-2009

Januar 2009



Publikationen er udgivet af  
Servicestyrelsen  
Edisonsvej 18, 1.  
5000 Odense C  
Tlf: 72 42 37 00  
E-mail: [servicestyrelsen@servicestyrelsen.dk](mailto:servicestyrelsen@servicestyrelsen.dk)  
[www.servicestyrelsen.dk](http://www.servicestyrelsen.dk)

Indhold er samlet af Jan Jaap Rothuizen, VIA UC for Servicestyrelsen.

Download rapporten på [www.servicestyrelsen.dk](http://www.servicestyrelsen.dk).

Der kan frit citeres fra rapporten med angivelse af kilde.

Digital ISBN: 978-87-92031-53-2



# Indholdsfortegnelse

Hvad er SPiDO .....	1
Om denne publikation .....	3
Kilder .....	3
Rapportens opbygning .....	4
Supplerende fortællinger .....	4
Del 1: Socialpædagogik som håndtering af værdierne omsorg og selvbestemmelsesret .....	5
Fra institutionaliseret omsorg .....	5
....til selvbestemmelse i eget hjem .....	6
Omsorgspligt uden magtanvendelse .....	7
Magt som anledning for socialpædagogikken .....	9
Fra "afsindig" til person .....	10
Del 2: SPiDO-konceptet .....	11
Beskrivelse af et SPiDO-forløb .....	11
Struktur, indhold, metode og materialer .....	12
Forløbenes orientering mod praksis og anvendelse .....	22
SPiDO forstærker oplevelsen af meningsfuld kommunikation .....	23
Del 3: Virker det? .....	25
Demografiske oplysninger .....	25
Konklusioner fra den første undersøgelse .....	27
Konklusioner fra den anden undersøgelse .....	29
Kendskab til lovgivning .....	31
Niveau for magtanvendelse før og efter forløbet .....	32
Lidt om spredning i svar .....	34
Del 4: Perspektivering .....	35



# Hvad er SPiDO

SPiDO står for Socialpædagogisk Praksis i Demensomsorg. Projektet blev iværksat af Servicestyrelsen i 2006 og er en videreførelse af tidligere projekter vedrørende socialpædagogisk praksis i demensomsorg.

Projektets formål var at udbyde et efteruddannelsesforløb i socialpædagogik som metode til at forebygge magtanvendelse til ca. 2.000 medarbejdere i ældreplejen i ca. 40 kommuner.

Tidligere projekter havde vist, at et sådant efteruddannelsesforløb kan være virksom, og i evalueringen af forsøgsprojektet i 2005 konstateres:

*"Der ses et signifikant fald i hyppigheden af magtanvendelse fra situationen før kurset til et halvt år efter kurset. Således har 39 % af personalet jævnligt eller ofte anvendt magt i situationer før kurset, mens dette er tilfældet for 10 % af personalet et halvt år efter kurset." (Muusmann. S. 20)*

*"Det kan endvidere konstateres, at der som følge af anvendelse af de socialpædagogiske metoder er opnået en effekt i forhold til adfærdsmønstrene hos de demensramte. Personalet oplever, at de demensramte generelt, som en følge af indsatsen og anvendelsen af de socialpædagogiske metoder, alt andet lige i mange tilfælde bliver mere rolige og trygge, og at antallet af potentielle konfliktsituationer således i sig selv nedbringes. Dermed er der igangsat et effektforløb i en positiv spiral, der samlet medfører en bedre hverdag for de enkelte demensramte og dermed også for personalet." (Muusmann 2006, s. 12)*

SPiDO-projektet er udført i regi af det daværende Center for AldringsRelateret Pædagogik og Etik (CARPE), som i 2008 kontaktede Videncenter for Omsorg Liv og Aldring (VIOLA) ved Professionshøjskolen VIA. Her var medarbejdere, der havde været med til at udvikle socialpædagogik i demensomsorg både i skrift<sup>1</sup>, på dvd<sup>2</sup> og i handling<sup>3</sup>. Helle Krogh Hansen, Lis-Emma Trangbæk, Susanne B. Holm og Jan Jaap Rothuizen søgte forstærkning til SPiDO-projektet hos tidligere samarbejdspartnere: Knud Erik Jensen (Udvikling og Dokumentation) og Agnethe Andreasen (hverdagslivs- og demenskonsulent i Århus Kommune), som i fællesskab dannede en tværfaglig<sup>4</sup> arbejdsgruppe, der har tilpasset og videreudviklet konceptet. Efter 4 pilotforløb er der gennemført yderlige-

<sup>1</sup> Mette Borresen, Helle Krogh Hansen Lis-Emma Trangbæk: Socialpædagogik og Demens. Det vanskelige Omsorgsarbejde. Servicestyrelsen 2004

<sup>2</sup> Torben Bjerre, Knud Erik Jensen, Jan Jaap Rothuizen: Omsorg og magt i forhold til borgere med demens

<sup>3</sup> Gennemførelse af et forsøgsprojekt i 2005 i 7 kommuner

<sup>4</sup> Cand. pæd., socialrådgiver, pædagog, andragoloog, jurist, arkitekt, ergoterapeut.

re 79 udviklings- og kursusforløb i sammenlagt 39 kommuner med i alt 2.009 deltagere, der har kunnet modtage et kursusbevis. Til gennemførelse af disse forløb kontaktede arbejdsgruppen yderligere 6 konsulenter<sup>5</sup> med forskellig uddannelsesbaggrund samt med både brede og dybe erfaringer med demensomsorg, pædagogik, social- og sundhedsområdet samt uddannelsesaktiviteter. Konsulentgruppen har afholdt i alt 7 interne kursusdage. Sekretær Mariann Handgaard har i hele perioden været faste ankerpunkt. Jan Jaap Rothuizen har været den gennemgående projektleder for projektet.

---

<sup>5</sup> Anne Zimmer ([www.anezimmer.dk](http://www.anezimmer.dk)), Annette Johannesen ([www.able.dk](http://www.able.dk)), Bente Brynnum (Professionshøjskolen Lillebælt), Hanne Friberg (SoSu-skolen i Greve), Pia Østergaard (SoSu Skolen i Herning, nu Ikast Kommune) og Susanne Rishøj Olsen ([www.demenskonsulenten.dk](http://www.demenskonsulenten.dk))



## Om denne publikation

I det efterfølgende præsenteres dokumentation, erfaringer og analyser vedrørende SPiDO-projektet. Formålet med publikationen er dels at dokumentere projektet, dels at inspirere til videreudvikling af den socialpædagogiske tilgang i demensomsorg.

### Kilder

Publikationen bygger på en række rapporter udarbejdet for Servicestyrelsen, der kan erhverves særskilt<sup>6</sup>.

#### *Survey-undersøgelser*

Der er således udarbejdet 4 rapporter<sup>7</sup> med udgangspunkt i survey-undersøgelser blandt kursusdeltagere. Rapport 2 og 3 udgør grundstammen i dette materiale, idet de bygger på to undersøgelser, der vedrører de forløb, der er afholdt i andet halvår af 2007: En undersøgelse ved kursets afslutning og én ca. fire måneder efter. Herudover har vi undersøgt forløbene afholdt i foråret 2007 fire måneder efter (rapport 1), og forløbene afholdt i første halvår 2008 ved kursernes afslutning (rapport 4). Rapport 1 og 4 betragtes først og fremmest som kontrolrapporter, der kan sige noget om repræsentativiteten af de data, der findes i de to øvrige rapporter. Spørgeskemaundersøgelserne er udarbejdet og bearbejdet af cand.scient.pol. Mette Sørensen.

#### *Didaktiske erfaringer og udfordringer*

Herudover har vi undersøgt arbejdsgruppens og konsulenternes erfaringer med udviklings- og undervisningsforløbet for at få et mere præcist billede af de didaktiske udfordringer<sup>8</sup>. Rapporten er udarbejdet af ph.d. Helle Krogh Hansen.

#### *Socialpædagogikkens muligheder*

Udover den førnævnte bog "Socialpædagogik og demens" har nogle af projektets kernemedarbejdere publiceret en række artikler om socialpædagogikkens muligheder og beskaffenhed i omsorgsarbejde med mennesker med betydelig og varig nedsat funktionsevne, som er den kategori, der anvendes i serviceloven om bl.a. borgere med en alvorlig demenssygdom.<sup>9</sup> Vi står i en bestemt teoretisk og praktisk tradition, der gør det

---

<sup>6</sup> Rapporterne kan downloades på [www.servicestyren.dk](http://www.servicestyren.dk).

<sup>7</sup> Mette Marie Sørensen: Resultater af spørgeskemaundersøgelse vedr. SPiDO-forløb, del 1, del 2, del 3, del 4

<sup>8</sup> Helle Krogh Hansen: Socialpædagogisk Praksis i Demensomsorg. Undervisernes syn på undervisning, læring mv. i SPiDO

<sup>9</sup> Bl.a.: Jan Jaap Rothuizen og Helle Krogh Hansen: Fra Jura til Pædagogik. Introduktion og forankring af socialpædagogiske metoder i omsorgsarbejde med borgere med demens. Servicestyrelsen 2005. Helle Krogh Hansen: Socialpædagogik i omsorg for mennesker med alvorlig demens. I Tidsskrift for Socialpædagogik nr. 18 (2006). Helle Krogh Hansen: Socialpædagogik i demensomsorg. I: Håndbog om demens, Servicestyrelsen 2007, Jan Jaap Rothuizen: Pædagogisk arbejde på fremmed grund, Gyldendal 2001.

muligt for os at opbygge et positivt billede af socialpædagogikkens muligheder for, hvad angår forståelse og håndtering af nogle af de problematikker, der er forbundet med omsorg for mennesker med demens. Vi har dog vurderet, at det var relevant at få kastet et andet blik på socialpædagogikkens muligheder i demensomsorg, og derfor har bedt cand.jur. Peter Vangsgaard om at udarbejde en sociologisk refleksion over socialpædagogikkens muligheder i demensomsorg<sup>10</sup>. Rapporten tager afsæt i Peters kendskab til projektet, herunder fra egne feltobservationer, og i et systemteoretisk begrebsapparat.

### **Rapportens opbygning**

Rapporten består af *fire* dele:

- I første del gives en kort historisk gennemgang af socialpædagogikkens betydning i udvikling af og lovgivningen om indsatsen for voksne med vidtgående psykisk handicap<sup>11</sup>.
- Når socialpædagogikkens berettigelse og perspektiv således er tydeliggjort, kan vi i del 2 gennemgå, hvordan SPiDO- tilgangen udfolder sig, og hvilke didaktiske overvejelser og erfaringer vi har gjort os i projektet.
- I tredje del besvares spørgsmålet, om "det virker" målt på deltagernes besvarelser af survey-undersøgelserne.
- Rapporten afsluttes med en perspektivering.

### **Supplerende fortællinger**

Som et led i kvalificering af uddannelses- og udviklingsprojektet har konsulentgruppen indsamlet og bearbejdet et antal fortællinger, der hver på sin måde viser, hvordan socialpædagogiske tilgange fremhæver dilemmaer og handlemuligheder i demensomsorgen. Fortællingerne stammer oprindeligt fra beretninger, der er kommet frem i SPiDO-forløb. Disse beretninger er efterfølgende bearbejdet kreativt, således at væsentlige pointer og en troværdig detaljerighed er bibeholdt i et fiktivt univers. Fortællingerne udgives særskilt<sup>12</sup>.

---

<sup>10</sup> Peter Vangsgaard: En sociologisk refleksion over socialpædagogikkens muligheder i demensomsorg.

<sup>11</sup> En stor del af teksten er en lettere redigeret udgave af afsnit 2.2.1. af Peter Vangsgaards rapport.

<sup>12</sup> Dybro, Lisbeth (red) og SPiDO's konsulentgruppe: 8 SPiDO-fortællinger, Servicestyrelsen 2009

# Del 1: Socialpædagogik som håndtering af værdierne omsorg og selvbestemmelsesret

*Demensområdet er i lighed med andre omsorgsområder, der traditionelt har været præget af en medicinsk-sundhedsfaglig vinkel på opgavevaretagelsen, i stigende grad kommet under pres med krav om integration, normalisering og individualisering af indsatsen. I takt med denne udvikling, der satte ind allerede i 1950'erne med en sociologisk inspireret kritik af "totalinstitutionen", er den socialpædagogiske udfordring blevet både større og tydeligere. Kritikken af totalinstitutionerne var indledningsvis koncentreret om udviklingshæmmedes vilkår og ringe retsstilling. Siden bredte den sig til andre områder og i slutningen af 90'erne til demensområdet.*

*Socialpædagogikkens indgang til indsatsen på demensområdet er magtanvendelsesproblematikken. To overordnede hensyn eller værdier er bærende på området: Den ene er værdien "omsorg", den anden er "selvbestemmelsesretten". De to værdier mødes i det, der her kaldes magtanvendelsesproblematikken.*

## **Fra institutionaliseret omsorg....**

I socialpolitisk sammenhæng har "institution" traditionelt (siden 1800-tallet) betegnet en fælles bygningsmæssig, ideologisk og retligt reguleret ramme om offentlig forsørgelse og opdragelse af grupper af socialt udsatte eller marginaliserede mennesker, som på den måde har levet deres liv under opsyn, behandling eller pleje af ansat personale. Det skal i parentes bemærkes, at førnutidsformen i omtalen af "institutioner" ikke skal indikere, at institutionerne helt er afskaffet. På det sociale område eksisterer de fortsat som børneinstitutioner. Også på det psykiatriske område findes de som psykiatriske sygehuse.

Reguleringen af institutionens forhold har bygget på dels forskrifter under lovniveau, dels antagelsen af en særlig institutionshjemmel, der indebærer, at selve indskrivningen på institutionen giver et hjemmelsgrundlag for de handlinger, som udføres i en naturlig tilknytning til institutionsopholdet, uden at der foreligger et egentligt samtykke hertil. Institutionsbegrebet har således garanteret omsorgen over for de grupper af personer, der måtte antages at være ude af stand til at drage omsorg for sig selv. Den samme garanti har imidlertid ikke kunnet ydes i forhold til den anden centrale værdi "selvbestemmelsesretten".

I tidsdimensionen forbindes institutionen med en skematisk fastlagt døgnrytme med en altovervejende bindende virkning for hele kollektivet af indskrevne personer, en regelmæssighed uden større plads til spontanitet og afvigelse, hvad enten de indskrevne nu har været sindslidende, udviklingshæmmede eller noget tredje.

I sagsdimensionen forbindes institutionen (i hvert fald dem, der har huset psykisk handicappede) med diagnostisk ekspertise, stærk fokus på adfærd og adfærdsforandringer (typologiske forløb), minutiøse vurderinger af samme og medicinsk orienteret planlægning og pleje. Socialt kædes institutionen sammen med en høj grad af asymmetri i forholdet mellem beboere og personale og med omsorg snarere end med inddragelse og respekt for selvbestemmelse og integritet.

### **....til selvbestemmelse i eget hjem**

Bistandsloven (ikrafttræden 1. april 1976) indleder en ny epoke i socialpolitikken, og de tidligere principper for behandlingen af fysisk handicappede, udviklingshæmmede og sindslidende mennesker ændres i forlængelse af principperne om normalisering (og dermed individualisering) og integration. Decentralisering som organiseringsprincip bør også nævnes her, idet mange statslige centralinstitutioner udlægges (hvor de senere omlægges til bofællesskaber mv.) til amterne i 1980'erne.

På bistandslovens tid var det forudsat, at indgreb over for voksne med vidtgående psykiske handicaps kun blev anvendt i det omfang, pædagogiske midler havde vist sig utilstrækkelige (jf. Socialmin. bek. nr. 568 af 21.12. 1979 om magtanvendelse m.v. i institutioner for voksne med vidtgående fysiske eller psykiske handicap). Socialpædagogikkens forbindelse til omsorgsarbejdet og til magtanvendelsesproblematikken har fra begyndelsen – ikke bare på demensområdet, men mere bredt – været formaliseret i de retningslinjer, personalet har skullet agere efter.

Først med serviceloven (lov nr. 454 af 10. juni 1997, ikrafttræden 1. juli 1998) blev institutionsbegrebet afskaffet og i stedet erstattet med et princip om, at boligen (uanset form) skal være borgerens hjem. Hermed imødegik man kritikken af "totalinstitutionen", ligesom man fra politisk hold sikrede en højere grad af overensstemmelse med de internationale menneskerettighedskonventioner, der siden første verdenskrig er blevet stadig flere og mere udbyggede – også på området for psykisk (og i øvrigt også fysisk) funktionshæmmede. Flere relevante konventioner kan nævnes i denne forbindelse, herunder Europarådets konvention til Beskyttelse af Menneskerettigheder og Grundlæggende Frihedsrettigheder, Europarådets konvention om menneskerettigheder og biomedicin, FNs standardregler om Lige Muligheder for Handicappede, FNs konvention om borgerlige og politiske rettigheder.

Særligt med hensyn til institutionsbegrebets ophævelse har dette sin baggrund i en diskussion om handicappedes ret til en bolig på lige fod med andre i overensstemmelse med FNs erklæring om lige adgang for handicappede fra december 1993. Ud-

gangspunktet for en række organisationer under forarbejderne til lov om social service var, at alle skulle bo i boliger reguleret efter de almindelige boligretlige regler. Fordi mange institutioner netop kaldte sig "hjem", måtte man, nu hvor man i princippet havde afskaffet institutionerne, finde en anden og mere neutral betegnelse for de nye "hjemliggjorte hjem". Denne betegnelse blev begrebet boformer.

Centralt i udmøntningen af hjemliggjorte hjem er, at der skal være tale om et rum, som giver mulighed for privatliv og selvbestemmelse. Borgeren må ikke behandles som en kategori i sit hjem. Ethvert menneske er individuelt og skal som udgangspunkt have hjælp efter en individuel behovsvurdering. Der skal laves individuelle planer for hjælpen. Den enkelte skal inddrages, i nogle tilfælde have egentlige valgmuligheder osv. Med indførelsen af boformer bliver det muligt at adskille botilbud og pleje som grundlag for en normalisering af hele indsatsområdet.

De professionelle skal være opmærksomme på, om der er pårørende, der kan spille en rolle i tilrettelæggelsen af omsorgen samtidig med, at respekten over for den funktionshæmmedes selvbestemmelse og integritet opretholdes.

Der ligger, som det kan ses, i ophævelsen af institutionsbegrebet et omarrangement af forholdet mellem omsorgsværdien og værdien om selvbestemmelse.

### **Omsorgspligt uden magtanvendelse**

På det sociale omsorgsområde hænger udøvelsen af magt sammen med udøvelsen af omsorgspligten. Dette gælder, selvom det heldigvis i de fleste situationer er muligt at udøve omsorg uden brug af magt (et sådant udsagn må selvfølgelig afhænge af, hvad vi nærmere forstår ved magt, jfr. nedenfor). "Omsorgspligten" mistede som sagt sit retlige grundlag med den formelle ophævelse af institutionsbegrebet, hvilket førte til en diskussion om, hvilke regler der så skulle gælde for omsorgen af personer, der boede i de hidtidige institutioner eller i nye boformer. Det gjaldt særligt i forhold til magtanvendelse og andre indgreb i selvbestemmelsesretten.

Efter et udvalgsarbejde forestået af psykiatriudvalget blev omsorgspligten igen præciseret, denne gang i selve serviceloven i forbindelse med en ændring, hvor også et nyt sæt regler om magtanvendelse blev indskrevet (lov nr. 392 af 2. juni 1999 om ændring af lov om social service og lov om retssikkerhed og administration på det sociale område).

Reglerne i serviceloven om magtanvendelse over for voksne handler om, hvorledes den nødvendige og dermed lovlige magtanvendelse i omsorgsarbejdet kan skelnes fra den unødvendige og ulovlige ditto. Samtidig er reglerne udtryk for et politisk ønske om nytænkning i det pædagogiske, omsorgs- og plejemæssige arbejde med personer med nedsat psykisk funktionsevne inden for det sociale område. Det fremgår nu udtrykkeligt

af loven (§ 124 stk.1), at magtanvendelse aldrig må erstatte omsorg, pleje og socialpædagogisk bistand.

Reglerne har det centrale sigte at forrykke balancen mellem det nødvendige og det unødvendige, således at området for "nødvendig" magtanvendelse bliver mindsket og så lille som muligt. Opregningen af mulige indgreb i loven er for at understøtte dette sigte gjort udtømmende. Loven skelner mellem anvendelse af følgende foranstaltninger: Brug af alarmsystemer, fastholdelse (herunder i tilfælde, hvor det anses for nødvendigt i forbindelse med personlig hygiejne), tilbageholdelse i boligen, anvendelse af beskyttelsesmidler og optagelse i særlige botilbud uden samtykke.

Efter den opfattelse af magtanvendelse, der traditionelt har hersket i behandlingen af psykisk inhabile (eller psykisk syge), er magtanvendelse det, som foretages imod den syges vilje (læs: den behandling eller omsorg, der ydes modstand imod). Det følger heraf, at behandling eller omsorg, som den syge passivt finder sig i, ikke opfattes som magtanvendelse.

Opfattelsen har været gældende på det sundhedsmæssige/psykiatriske område, hvor den har fundet støtte i lovgivningen helt frem til den seneste ændring af psykiatriloven i 2006 (ved lov nr. 534 af 8/6 2006 om revision af psykiatriloven, herunder tvangsdefinition, personlig skærmning, aflåsning af døre i afdelingen, øget lægeligt tilsyn og ekstern efterprøvelse, ændret klageadgang m.v.). Som nævnt er det meget muligt, at der har været en "afsmitningseffekt" af denne opfattelse til det kommunale demensomsorgsområde.

På det sociale område har udgangspunktet nok været, at det for at yde omsorg er nødvendigt med et samtykke, men uden for de tilfælde, hvor der har foreligget aktiv modstand mod personalets foranstaltninger, har man været relativt hurtige til at acceptere, at der kan bygges på lidt tvivlsomme samtykkekonstruktioner, hypotetisk samtykke eller passivt samtykke (ikke at forveksles med stiltiende samtykke, der den dag i dag må accepteres) eller alternativt en institutionshjemmel. (Rapport fra udvalget om psykisk handicappedes retssikkerhed). Det skal præciserende bemærkes, at det efter sundhedslovgivningen i hele den periode, vores beskrivelse har omfattet, har været formelt udelukket (på grund af manglende hjemmel) at gennemføre medicinske behandlingstiltag i tilknytning til den kommunale demensomsorgsindsats, uden at der har foreligget et samtykke. Sundhedsmæssig behandling uden samtykke kan nu som før som altovervejende hovedregel kun ske efter psykiatriloven (er der tale om behandling mod den pågældendes vilje, er behandling kun mulig efter psykiatriloven), der udelukkende gælder på de psykiatriske sygehuse. De formelle regler har dog ikke kunnet forhindre brugen af skjult medicinering på de sociale kommunale plejehjem og boformer, hvilket er blevet kritiseret gentagne gange i samme periode..

I dag, hvor området er tættere lovreguleret og institutionsbegrebet ophævet, er det sikkert, at der på det sociale område ikke kan opereres med de ovennævnte mere tvivl-

somme samtykkekonstruktioner. Et stiltiende samtykke kan accepteres, men det må bygge på, at der er en grad af psykisk dækning for det. Det, at omsorgspligten er blevet præciseret i loven (lov om social service § 82), betyder, at der fortsat skal ydes hjælp, uanset om der foreligger samtykke fra den enkelte, men området for at yde hjælp uden samtykke efter denne bestemmelse må være snævert. Det forhold, at den gældende magtdefinition omfatter passivitetstilfældene, maner til stor forsigtighed, når man bevæger sig på dette terræn. Tvang kan der naturligvis ikke være tale om at udøve efter denne bestemmelse.

### **Magt som anledning for socialpædagogikken**

Udfordringen for demensomsorgen kan siges at bestå i *på den ene side* at fremme og understrege selvbestemmelsesretten for at undgå magtanvendelse og *på den anden side* at være opmærksom på og – om nødvendigt – udnytte muligheden for at begrænse den enkeltes selvbestemmelsesret for at undgå omsorgssvigt.

Udfordringen kan med andre ord formuleres lidt forskelligt, alt efter om man betoner selvbestemmelsesretten, som man gør i dag, eller omsorgsforpligtelsen.

Vægtlægger man omsorgen, kan udfordringen lyde: At yde forsvarlig pleje og omsorg, om nødvendigt ved brug af magt, og samtidig, så vidt det er muligt, respektere den enkeltes selvbestemmelsesret (hellere magtanvendelse en gang for meget end at risikere at begå omsorgssvigt). Og med omvendt vægtlægning – den vægtlægning, der i dag synes at være den anerkendte: At respektere den enkelte selvbestemmelsesret og skabe maksimale muligheder for udfoldelse af denne, samtidig med at det sikres, at der så vidt muligt ikke begås omsorgssvigt (hellere undlade omsorg med magt en gang for meget end en gang for lidt).

Skal området for selvbestemmelsesretten udstrækkes maksimalt, må det ske under henvisning til hensynet til individet. Skal området for selvbestemmelsesretten omvendt begrænses, må det ligeledes – altovervejende – begrundes med hensyntagen til individet.

På behandlingsområdet, hvor der kan kalkuleres med en egentlig bedring af tilstanden, hvis de rette helbredende eller socialiserende foranstaltninger iværksættes, kan den ovennævnte modsætning opløses ved at skelne mellem personen nu og personen senere. En aktuel begrænsning i individets selvbestemmelse kan begrundes med muligheden for, at samme individ på et senere tidspunkt kan udøve en højere grad af selvbestemmelse.

Denne mulighed for at opløse problemet er ikke oplagt på demensomsorgsområdet, hvor man i stedet må arbejde med andre opløsningsmåder.

I "Vejledning om magtanvendelse og andre indgreb i selvbestemmelsesretten over for voksne, herunder pædagogiske principper" skrives i kapitlet om "Generelle forudsætninger for at iværksætte fysiske indgreb i selvbestemmelsesretten": *Er det på nogen måde muligt at opnå det ønskede samarbejde, resultat eller mål gennem en indsats i form af personlig omsorg, pleje eller socialpædagogisk bistand, vil de tvangsmæssige foranstaltninger derfor ikke lovligt kunne sættes i værk.*

Der peges således på "socialpædagogisk bistand" som en tilgang til samarbejde med den borger, der har behov for omsorg og skal bevare sin selvbestemmelse. Begrundelsen for at henvise til socialpædagogikken er her undgåelse af magtanvendelse. I serviceloven er der også en positiv begrundelse for en socialpædagogisk indsats, der bl.a. ligger i begreber som "livsudfoldelse" og "udviklingsmuligheder" (§ 81).

### **Fra "afsindig" til person**

Socialpædagogikken gør oprør mod den anskuelse, at borgeren, der lider af en demenssygdom, overvejende kan beskrives ved hjælp af begreber, der relaterer sig til sygdommen: Vedkommende ansues ikke som "et demenstillfælde", men først og fremmest som en person. Svaret på spørgsmålet, om en dement først og fremmest er sin sygdom eller en person, er afgørende for, om et svært dement menneskes handlinger, gøren eller laden først og fremmest opfattes som adfærd, som bevægelser, der i princippet ikke behøver være henvendt til nogen, meningsløse udslag af en alvorlig psykisk sygdoms determinerende indflydelse eller tilskrives ham eller hende som kommunikative forsøg, idet han eller hun som person først og fremmest opfattes som stående i et meningssøgende udvekslingsforhold til sine omgivelser. Er der tale om det sidste, er der større chancer for at hjælpe den pågældende til personligt at realisere nogle muligheder i fællesskabet.

Socialpædagogikkens udgangspunkt er, at personen fortsat er i stand til at handle på en måde, der opleves som meningsfuld for vedkommende, og at det er muligt for omgivelserne at kreere (sociale) situationer, der er meningsfulde for både den demensramte og omgivelserne, således at den demensramte også fortsat kan udgøre en del af et fællesskab. Den demensramte tilskrives således både person(lighed), mening(fuldhed) og deltagelse (integration).



## Del 2: SPiDO-konceptet

*SPiDO bygger i udstrakt grad på erfaringerne fra et forsøgsprojekt, der blev gennemført i 7 kommuner, og som blev evalueret af konsulentfirmaet Muusmann. Til gennemførelse af forløbene blev der etableret en tværfaglig arbejdsgruppe, der bl.a. med afsæt i Muusmann-rapporten udbyggede og justerede konceptet. Det har været afgørende for arbejdsgruppen, at SPiDO skulle kunne kombinere et organisationsudviklings- og kompetenceudviklingsperspektiv, og at hvert forløb skulle være præget af en følsomhed i forhold til den specifikke kontekst, det blev afviklet i.*

*Netop fordi der lægges vægt på forankring og kontekstfølsomhed, kan SPiDO-forløb ikke afvikles som et AMU-forløb (og dermed berettiger deltagerne til en VEU godtgørelse), da ressourceforbruget i SPiDO pga. formøde og dobbeltlærer på 2. dagen er større, end der er mulighed for at finansiere i et rent AMU-forløb.*

*SPiDO-forløb er anvendelsesorienteret og sætter fokus på praktiske problemer. Der bliver introduceret en socialpædagogisk tænkning og praksis med fokus på etik og holdninger. Der bliver inspireret til en kreativ og ikke-instrumentel tankegang, sådan som det er SPiDO's mål. Kursisterne får styrket deres evne til at se og udvikle egen praksis. De kommer i dialog og udvikler deres refleksionskompetencer, herunder analyserer problemstillinger fra praksis samt udarbejder en socialpædagogisk plan.*

*I det følgende præsenteres SPiDO-forløbet først i en kort form og derefter mere udførligt med kommentarer fra underviserne. Herefter tematiseres forløbenes orientering mod praksis, og til sidst gives der bud på, hvordan SPiDO-konceptet forstærker sandsynligheden for, at omsorgspersonen kan holde fast i oplevelsen af, at der kan foregå meningsfuld kommunikation mellem hende og den demensramte.*

### **Beskrivelse af et SPiDO-forløb**

I "Håndbog i demens – til myndighedsniveau" findes følgende beskrivelse af Socialpædagogisk Praksis i Demensomsorg (SPiDO):

**Formålet** med undervisningsforløbet er at styrke den socialpædagogiske praksis med henblik på at minimere eller undgå magtanvendelse.

*Kurserne giver medarbejderne redskaber til at forstå og gennemtænke egen indsats i lyset af de metoder, som socialpædagogikken giver. Det handler blandt andet også om at sætte fokus på de egenskaber og virkemidler, som meget plejepersonale allerede benytter, men som de måske ikke er bevidste om.*

*Kurset kan søges af en kommune, hvor både myndigheds- og leverandørniveau laver en plan eller aftale med henblik på at minimere eller undgå magtanvendelse.*

*Det er en forudsætning for et succesfuldt kursus, at det er en større gruppe fra samme plejecenter eller -enhed, der deltager, samt at ledelsen er til stede, før undervisningen starter, og på sidste kursusdag, således at der sker en ledelsesmæssig forankring af de nye arbejdsredskaber i hele organisationen.*

**Målgruppen** er primært personale på plejehjem, ofte social- og sundhedsassistenter og -hjælpere.

*Hele organisationen inddrages imidlertid for at sikre en succesfuld implementering.*

**Indhold:**

- Socialpædagogik, demens, refleksion
- Omsorg, magt, handleplaner
- Holdninger, handlinger, etik og faglighed

*Det indgår som nævnt i kurserne, at man gennemgribende overvejer sin egen indsats og omgang med de demente borgere for dermed at kunne give en bedre omsorg. I den socialpædagogiske tilgang indgår der derfor også refleksion over etiske og moralske problemstillinger, når man arbejder med mennesker med nedsat funktionsevne, psykisk og fysisk. Der kan i øvrigt henvises til [www.servicestyrelsen.dk/demens](http://www.servicestyrelsen.dk/demens) og [www.spido.dk](http://www.spido.dk) for yderligere information om kurserne og socialpædagogik. Og man kan læse mere om arbejdet med socialpædagogik og demens i afsnittet "Socialpædagogik i demensomsorgen" af Helle Krogh Hansen.*

*Kurset har en varighed på 3 kursusdage og 2 studiedage fordelt over ca. 2 måneder. Der er indlagt fordybelsesdage i forløbet, hvor man kan arbejde videre med opgaver og problemstillinger i de enkelte kommuner. Tanken er, at muligheden for en lokalt forankret refleksion bliver større.*

Et SPiDO-forløb koster 5 konsulentdage, ca. 28 arbejdstimer pr. deltager samt udgifter til forplejning m.v.

**Struktur, indhold, metode og materialer<sup>13</sup>**

De undervisere, som har bidraget til herværende evaluering, er blevet spurgt om deres syn på SPiDO-forløbenes struktur, bl.a. at der er et formøde, en første kursusdag med én underviser, en anden kursusdag med to undervisere og en tredje kursusdag med én underviser. Desuden er de blevet spurgt om deres syn på, at SPiDO anvender følgende: Film, underviser-oplæg, en konkret praksisrelatering/arbejdet med socialpædagogi-

---

<sup>13</sup> Teksten i dette afsnit er en lettere redigeret gengivelse af et afsnit med samme titel i rapporten: Underviserens syn på undervisning, læring mv. i SPiDO af Helle Krogh Hansen

ske planer, studiedage med opgavehæftet samt adgang til hjemmeside. Herudover er de blevet spurgt om deres syn på det faglige indhold og niveau, samt hvilket indhold af SPiDO-programmet de selv især lægger vægt på, når de underviser.

#### *Om strukturen i SPiDO*

SPiDO-kurserne består af et afklaringsmøde forud for selve kurset, tre enkelte kursusdage med nogle ugers mellemrum samt to mellemliggende studiedage, hvor kursisterne arbejder i teams uden en underviser. Første kursusdag giver introduktion til fagbegreber, problemstillinger mv. På anden kursusdag præsenterer kursisterne den analyse, de har arbejdet med i mellemtiden, og på tredje kursusdag skal de dels præsentere en handleplan, dels præsentere deres ideer for de ledere, som er inviteret med denne kursusdag. Denne struktur giver muligheder for en særlig dynamik, blandt andet fordi kursisterne mellem kursusdagene arbejder med nogle problemstillinger fra egen praksis.

#### *Afklaringsmødet*

Forud for hvert SPiDO-kursus afholdes et afklaringsmøde. Afklaringsmødet er et møde mellem ansvarlige i kommunen og den ene af de to SPiDO-undervisere, som skal stå for kurset. Mødet finder sted nogle uger forud for kurset, og det giver den mulighed, at hvert SPiDO-kursus tilrettelægges og gennemføres i samarbejde med den kommune, hvori det foregår, og således bliver den enkelte kommune medansvarlig for kursernes kvalitet. EA formulerer det således: *"I får faktisk det her tilbud om to forløb, og det skal I bruge til at sætte det her [magtproblematikker i demensomsorg] i fokus i jeres kommune, og hvordan gør I så det bedst?"*

Afklaringsmøderne skaber ledelsesmæssig opmærksomhed på kurserne. Desuden er afklaringsmøderne væsentlige med henblik på at få kursisterne sammensat i teams, således at kursister ikke kommer alene på kursus og bagefter står uden kolleger, som har haft samme kursustilbud (viden, inspiration mv.).

Det er meget væsentligt, at deltagerne kommer på kursus i hele eller i det mindste i halve teams, fortæller EA: *"det er en del af forudsætningen for, at det her har succes. Det er jo, at de går hjem og lykkes med det, de foretager sig, ikke? Det er jo ikke bare det at tænke, at nu kunne man også analysere, men det er jo det, at de kan mærke, at når de har lavet den analyse og de sammen ... får nyt syn på samspillet med borgeren og på borgeren i sig selv, jamen, så sker der noget. Og hvis ikke de får den oplevelse [...] så bliver det lige pludselig en teoretisk undervisning, at 'hvis jeg nu stod i den der situation' og 'hvis mine kolleger så ville'..."* Ifølge EA er afklaringsmøderne en forudsætning for at sikre muligheder for sådanne forandrings- og forankringsprocesser. Afklaringsmøderne *"gør, at det bliver sat på dagsordenen, ellers ville vi få nogle kursister, som bare kom og gik igen. Og så blev det bedømt på, hvor gode vi har været til at lave underholdning i pædagogik."*

På afklaringsmøderne tales der også om indholdet i SPiDO-forløbene. Det skal sikre, at man i den kommunale praksis har de rette forventninger, og der skal ligeledes gerne være *"skabt et rum for nysgerrighed."*

På afklaringsmødet kan underviserne understrege, at SPiDO er et socialpædagogisk orienteret projekt, og de kan henvise til de evalueringer, som SPiDO bygger på, og som har vist: *"at pædagogikken ikke er noget, man skal diskutere, om man synes, det som fag eller perspektiv skal ind. Det er uomtvisteligt."* Pædagogikken er uomtvistelig, fastslår EA, fordi evalueringen fra Muusmann Consult klart har dokumenteret, at en socialpædagogisk praksis har positiv betydning, og *"det kan man som leder jo ikke sidde helt overhørig."*

#### *Første kursusdag*

På den første kursusdag bliver der arbejdet med spørgsmålet om, hvad socialpædagogik er. Kursisterne præsenteres for begreber og handlemuligheder vedrørende magt, relationer, identitet, det fælles tredje, kontakt-øer<sup>14</sup> mv., og de får introduceret en model til socialpædagogisk analyse. Undervisningen understreger og tydeliggør betydningen af at kende borgerens liv, behov, vaner, ressourcer samt betydningen af egen adfærd og forståelsen af samspillet mellem borger og omsorgsperson.

Undervisningen tager afsæt i den forståelse, at omsorgspersonerne i høj grad udfører socialpædagogisk arbejde allerede forud for et SPiDO-kursus. Socialpædagogisk praksis er således ikke noget helt nyt og fremmedartet. Det er en dimension, som praktikerne allerede kender i deres arbejde, men denne dimension kan styrkes og udvikles fagligt blandt andet gennem systematisk faglig refleksion, dialog og brug af fagsprog (faglige begreber).

Fagsproget skal sikre, at analyser, beslutninger samt planlægning og gennemførelse af socialpædagogiske tiltag foregår professionelt og respekteres som en faglig indsats: *"Det handler om at kunne kommunikere og kunne tale om ... det sociale liv og samspil med borgerne, at det ikke bare handler om, hvad jeg synes, føler og mener, men der er en egentlig faglighed omkring det."*

På første kursusdag bliver det forklaret, at en socialpædagogisk praksis på mange måder ligner det almindelige hverdagsliv (har sit udspring i civilsamfundet). Derfor kan en socialpædagogisk praksis umiddelbart se ud som ikke-arbejde eller uprofessionelt arbejde, men sådan er det ikke, og kursisterne både kan og bør tænke fagligt om disse handlinger. De skal være bevidste om deres roller, egne subjektive tolkninger af ad-

---

<sup>14</sup> En kontakt-ø er et pædagogisk begrundet, fastlagt og målrettet samvær, som foregår regelmæssigt mellem en bestemt omsorgsperson og en beboer eller en bruger. De trækker sig tilbage i ro for at koncentrere sig om hinanden og den kontaktfremmende aktivitet, de er sammen om. Kontakt-øen skal beskrives i en handleplan, så indsatsen respekteres som en fagligt begrundet handling.

færd og behov mv. Det skal de, fordi det er en særlig udfordring at skabe et godt hverdagsliv, når det drejer sig om mennesker med helt særlige behov og i særlige rammer, og fordi de i modsætning til privatlivet her har staten (det offentlige) som medaktør. På første kursusdag gøres der også noget ud af at formidle, at en socialpædagogisk praksis gennemføres ved kontinuerlige refleksioner over og justering af indsatsen: Gør vi det, vi tror vi gør, og som vi gerne vil gøre (ifølge værdier og mål)?

EA forestiller sig, at kursisterne på førstedagen sidder og undrer sig over, at der ikke er bestemte værktøjer og metoder: *"De ville jo meget gerne have haft noget, der var rigtig præcist i stedet, men det får de så ikke."* Sådanne forventninger om værktøjer vil SPiDO ikke tilgodese, og for at få skabt de rette forventninger skal man fortælle kursisterne direkte, at de ikke får noget konkret værktøj. Man skal sige højt, forklarer EA: *"at det, vi vil... det er faktisk at sætte nogle tanker i gang. Vi vil gerne introducere jer for nogle begreber, og hvis I i øvrigt har fået forstyrret jeres tankegang, når vi går ud af døren her, så er jeg egentligt meget godt tilfreds."*

På første kursusdag kan underviseren komme med et lille oplæg om demens, men EA foretrækker i høj grad at vise lidt fra dvd'en 'Omsorg og magt' eller fra filmen om en række demensinitiativer rundt om i landet, *"for jeg synes, den er så god til at skabe opmærksomhed på de forskellige overvejelser, der kan være på det her"*. EA er overbevist om, at filmklippene sætter vigtige spor.

Introduktionen til den socialpædagogiske analyse er en vigtig del af første kursusdag. Kursisterne får indskærpet, at de skal holde sig til analysen. Dette volder besvær: De er jo handlingens kvinder, men nu gælder det om ikke at springe ud i løsninger. Kursisterne får et arbejdshæfte, hvori der er beskrevet en enkel model for en sådan analyse. Desuden indeholder hæftet andre opgaver, de kan bruge som supplement til arbejdet med en case fra deres egen praksis.

#### *Første studiedag*

Der er to studiedage i et SPiDO-forløb. Den ene er placeret mellem første og anden kursusdag. Her arbejder kursisterne i deres teams i mindst 4 timer med en socialpædagogisk analyse relateret til en konkret beboer eventuelt i en konkret situation, hvor de ønsker at forebygge magtanvendelse og eller støtte til bedre livskvalitet.

For EA er studiedagene SPiDO-forløbenes rolls-royce. Hun er begejstret over, at kursisterne får mulighed for at arbejde i fire timer med en problemstilling fra dagligdagen. For mange er det *"første gang de prøver at få så meget tid til at holde fast i det fokus, som så er én borger, og kun skal gå til analysen [...] hvor praksis jo normalt ville have været, at en diskussion på 5-7 minutter, så er der én, som siger, 'jeg tror, vi skal gøre sådan her' og så gør man så det - og så går de fleste så ud og gør, som de plejer. Så det, at man kommer helt i bund her og bagom gør - og ind i og hvad vi ellers kunne sætte af ord på det - det gør, at de kommer tilbage på andendagen og har fået øje på nogle ressourcer hos den her borger. At borgeren er et problem, men borgeren er også*

*noget andet. Borgeren er også et menneske med ressourcer. Borgeren er også et menneske, som har svært ved at tyde og tolke verden, og det bliver de selv klogere på. De kommer typisk tilbage og siger, at de skal dykke mere ned i de der livshistorier. Det er en af de bekymringer, jeg kan have i det her. Det er, at det handler ikke om livshistorien. Det handler om evnen til at forstå borgerne, og der er det selvfølgelig borgerens baggrund en væsentlig parameter i det her, men det er jo lige så meget det at forstå, hvad det er borgeren i nuet ser og oplever..”* For EA er det således vigtigt, at underviseren sikrer sig, at livshistorien ikke bare bliver *”et instrument, men en styrke til at forstå et andet menneske”*.

#### *Anden kursusdag*

På anden kursusdag fremlægger kursisterne deres analyser. Man kan diskutere, hvad *”det er for en rolle, vi skal indtage som underviser i det der. Hvor hurtigt skal vi gå ind og vejlede omkring selve analysen?”*

EA er en af dem, der tror, at det er vigtigt, at kursisterne prøver sig frem. De skal opøve evne til at præsentere deres analyser og handleplaner for at kunne gøre det fremover i teamsammenhænge: *”bare det at skulle præsentere det er for mange grænseoverskridende. De får lov til at sidde ned, når de præsenterer. Det giver nogle problemer i forhold til at kunne høre, men mange af dem vil kunne gå fuldstændig i baglås, hvis de skulle stå op og sige det. Så vi skal også tænke, at det her for mange også er det at kunne - til en relativt ny sammenhæng - at kunne sige noget. Så der er jo mange andre ting i det, end vi sådan lige er opmærksomme på.”*

Underviseren skal hjælpe kursisterne med at fremlægge, men også med at holde fokus. Især er det en udfordring at holde fast i analyse frem for at springe hurtigt ud i handlinger. Det kan diskuteres, hvad der er en god analyse, og en underviser fortæller, at arbejdsgruppen bør gøre mere ud af at få diskuteret, hvor meget underviseren skal vejlede, og hvad der er en god analyse.

Der bliver lyttet til kursisterne, og de får nogle kommentarer, som kan hjælpe dem videre i analysen. Nogle kursister har svært ved at stå frem i en større forsamling, og alene dette er en træning. Interessen og støtten fra underviserne er af meget stor betydning. Mange kursister bliver forbavsede over, at nogen (underviseren) viser opmærksom og anerkender, at de har så megen viden, og at det, de bare troede var banale almindeligheder, nu bliver anerkendt som en socialpædagogisk indsats. Handlingerne har fået et navn. Navngivningen er første skridt mod faglig udvikling.

Kursisternes indsats og viden bliver støttet, men der er også accept af uvidenhed, og der er støtte til ærlighed vedrørende problemer i praksis. Der er forståelse for, at omsorgspersonerne somme tider kommer til at anvende magt.

Om eftermiddagen bliver lovgivningen introduceret. *”Og det er på et svært tidspunkt”*, mener EA. *”Nogle har foreslået, om ikke man kunne gøre det fra morgenstunden af,*

*men medarbejderne er typisk så fyldte, at de skal - de vil gerne fortælle om det, de har lavet på studiedagen og set og oplevet - og ses og høres, at det [med jura om morgenen] formodentligt ikke vil fungere”.*

Det vigtige i SPiDO-undervisningen vedrørende lovgivning er, at underviserne er i stand til at forklare lovens spilleregler og etik, og *”så handler det om at styrke evnen til at få øje på magt, men det handler også om vores evne til at sætte nogle af de eksempler i spil, som de har haft for eksempel om formiddagen”.* Hvis juraen præsenteres om formiddagen, så *”bliver det en teoretisk undervisning, hvorimod vi i princippet ved at tage afsæt i deres .. så anerkender vi det som en problemstilling.”*

Ifølge EA er det ligeledes vigtigt at have den tilgang, at juraen er vigtig, men at underviserne er forstående over for, at omsorgspersoner somme tider ikke holder sig fuldstændigt til loven - at forstå er ikke at legalisere. Underviserne skal hjælpe kursisterne på rette vej, men underviserne skal også sikre den tryghed, som gør, at kursisterne kan fortælle om deres problemer og om, hvad de rent faktisk gør i praksis. Det er kursisterne og deres praksis, der er i centrum, og SPiDO-underviserne skal ikke være ”politi”.

Fordi det er kursisterne, der er i centrum, må de gerne afbryde EA, når hun holder oplæg. Når en kursist afbryder, er det, fordi vedkommende er *”ved at lave en erkendelse. Og dermed så får vi jo fat i, hvor deltagerne er henne.”* Underviserne skal bringe det i spil, som er vigtigt for kursisterne, *”ellers så kunne vi sagtens lave noget undervisning, hvor de alle sammen sidder og fortæller om, hvor dygtige de er [...] forudsætningen for, at vi kan få fat i det er[...] at de vedkender sig deres [praksis og brug af magt].”*

Efter fremlæggelsen af analysen bliver kursisterne introduceret til arbejdet med den socialpædagogiske plan<sup>15</sup>.

#### *Anden studiedag*

Formøde	1. kursusdag	1. studiedag	2. kursusdag	2. studiedag	3. kursusdag	Opfølgning
<b>x</b>	<b>x</b>	<b>x</b>	<b>x</b>	<b>x</b>		

På anden studiedag arbejder kursisterne med den socialpædagogiske plan, der skal sikre implementering af det, de har fundet frem til gennem deres socialpædagogiske analyse. Planen skal så vidt muligt afprøves i praksis, før den præsenteres på tredje kursusdag.

Kursisterne arbejder i deres teams, har mindst 4 timer og styrer selv deres arbejde. De har en vejledning i at arbejde med en socialpædagogisk plan, og nu skal deres analyse altså omsættes i en plan for nye praksisformer.

<sup>15</sup> Den socialpædagogiske plan er en handleplan, men da begrebet 'handleplan' også refererer til den lovpligtige handleplan, som er noget andet, har arbejdsgruppen valgt at bruge udtrykket 'socialpædagogisk plan'.

På anden studiedag kommer kursisterne ifølge EA også ofte ind på spørgsmål om organisationen, herunder hvem de skal have fat i med henblik på iværksættelse af nye praksisformer. *"Det er jo også det, der skal ske undervejs, fra de starter i det helt nære. Og så handler 3. dagen jo meget om, at de præsenterer de der handleplaner."*

#### *Tredje kursusdag*

På den tredje kursusdag præsenterer kursisterne deres socialpædagogiske planer om formiddagen, samler og præsenterer principper for lederne, som deltager om eftermiddagen.

Det er forskelligt, hvordan underviserne organiserer fremlæggelserne og forberedelsen til de timer, hvor lederne deltager. Der arbejdes i de vant teams, men også på tværs. *"Det er meget nemmere at få øje på den [læringen] på tværs af teams,"* fortæller en underviser. Det er lærerigt, at de på denne dag udveksler erfaringer på tværs af deres arbejdsgrupper, men tiden er knap, forklarer vedkommende underviser. De har brug for en halv time til denne udveksling, men det lader sig ikke altid gøre, og endog en halv time kan være lang tid at skulle lytte. *"Det er folk, der har brug for, at der hele tiden sker noget [...] de er jo ikke vant til at sidde stille i undervisning i den sammenhæng. Der er sådan en formiddag, hvor man lytter til hinanden. Det er jo intenst, men det er også en udfordring, ikke. Det er jo svært at kunne fastholde det der fokus. Og det kan de kun i kraft af, at det er deres egne, der langt hen af vejen fortæller."*

Der er afsat tid til "walk and talk" i smågrupper eller teams. Bagefter fortæller de, hvad de har talt om. Der er *"typisk en, to, tre, fire ting, som bliver ved med at optage dem"*. EA får en koordinator til at skrive noter, og disse noter bliver med det samme vist på en projektor: *"Og det kalder jeg så det overordnede idékatalog. Og så bagefter får de så ½ time med noget kaffe i de enkelte teams, og så prøver vi at se på, hvordan er det så, vi holder fast i de her ting. Nu er der ikke et SPiDO-forløb mere. Lige om lidt så er det jul eller sommerferie eller andet, som forstyrrer vores tankegang, og så har det det med at blive glemt. Hvordan holder man fast i den gode praksis, vi har fået?"*

Ledernes deltagelse på tredje kursusdags eftermiddag er blevet aftalt ved afklaringsmødet forud for kursets start, og som regel overholdes denne aftale. Underviserne er enige om, at ledernes tilstedeværelse er af stor betydning. Det viser respekt og fremmer motivationen. Hertil kommer, at lederne ved at blive præsenteret for kursisternes idékatalog får information om, hvilke ændringer og støtte der kan hjælpe omsorgspersonerne med at udvikle deres praksis.

Når lederne er til stede, handler det ikke primært om, at man skal se på de konkrete analyser og socialpædagogiske planer. Kursisterne skal præsentere, hvad de mere overordnet har *"fået ud af det her. Og vi kan se, at der hvor lederne ikke er dukket op, der får de [ledelsen] på puklen for det. Det opfattes som disrespekt."* I de par timer, hvor lederne deltager, bliver der diskuteret principper, rammer og strukturer, og EA har



flere gange oplevet, at ledere har sagt, at de ”*simpelthen [kan] mærke, at de har været optaget af det her.*”

På tredjedagen skabes forståelsen af sammenhængen, så det hænder, at der er deltagere, herunder ledere, der først ved tredjedagen oplever, at 'pråsen' går op for dem, fortæller EA.

SPiDO tilbyder en struktur, som kursisterne (arbejdspladserne) kan arbejde videre med. ”*Jeg tror da på, at vi har lavet noget, de selv kan håndtere bagefter.*” Modellen for analyse og for at arbejde med en socialpædagogisk plan er hverken mystisk eller svær. SPiDO giver kursisterne en model og efterlader en lille lamineret udgave af modellen, som kan hænge på deres opslagstavle: ”*Mere kinesisk er det egentlig ikke end at tage den der, og så vil det sætte en proces i gang [...] tag den der og start derfra, og så er I på vej [...] jeg tror nemlig, at der sker det, at når man tager det der i hånden, så kan hele kroppen jo huske alle de ting, som man også gjorde i forbindelse med det kursus.*”

#### *To undervisere på hvert forløb*

Hvert SPiDO-kursus har to eller tre undervisere. Der tilstræbes følgende model: På første kursusdag kommer A. På anden kursusdag kommer A + B, og på tredje kursusdag kommer så B. I enkelte tilfælde har der også været to undervisere på første eller sidste kursusdag.

Formøde	1. kursusdag	1. studiedag	2. kursusdag	2. studiedag	3. kursusdag	Opfølgning
Underviser A	Underviser A		Underviser A + B		Underviser B	Underviser A

Underviserne så gerne større mulighed for fx at tage en jurist med på kurserne, men dette rækker ressourcerne ikke til.

Modellen med de to undervisere, som er sammen på anden kursusdag, skal sikre, at kursisterne hele tiden har en underviser, som ved, hvad der er foregået på den forudgående kursusdag. På denne måde sikres kontinuitet. Kontinuiteten er vigtig, men arbejdsgruppen har dog besluttet, at der skal skiftes underviser midt i forløbet. Dette giver kursisterne mulighed for at møde forskellige undervisere med forskellige fagligheder og perspektiver. Desuden sikrer skiftet af underviser, at 'ejerskabet' til kurset bevares hos kursisterne. Det er kun kursisterne, der er helt gennemgående, og læringen knyttes derfor ikke sammen med en bestemt underviser.

SPiDO's undervisere har gode erfaringer med at være to sammen på anden kursusdag, som er krævende, fordi alle grupper (teams) skal have mulighed for at blive hørt og vejledt i de analyser, de har arbejdet med på deres studiedag og måske også i dagligdagen. Der skal nås meget, og det kan være en fordel at opdele store hold i to mindre hold med hver sin underviser.

Kursisterne præsenterer deres arbejde med cases fra praksis, og for at kunne sætte refleksion i gang i grupperne skal underviseren *"jo høre hver eneste lille detalje, der bliver sagt, fordi det er nogle gange den åbning, der gør"*, at det giver et nyt perspektiv, som gruppen kan arbejde videre med. Det er krævende at være nærværende og lydhør i så mange timer sammen med mange mennesker. Flere undervisere taler da også om at være totalt udmattede, når de har været igennem en SPiDO-dag. Når der er to undervisere til stede, kan den ene indimellem koncentrere sig om at lytte og tage notater frem for konstant at skulle være parat med et svar, spørge uddybende eller komme med en overvejelse som respons på det, der bliver sagt.

Muligheden for at tage notater, medens kursisterne fremlægger for den anden underviser, er med til at styrke undervisningens tilknytning til kursisters praksis, fortæller EA. EA lytter og tager notater, medens kollegaen står for undervisningen, og på denne måde kan EA tage de helt aktuelt præsenterede problemstillinger og nye overvejelser med ind i sit efterfølgende oplæg.

Det er krævende for underviserne uden forberedelsesmulighed at skulle forholde sig til vanskelige problemer, som kursisterne refererer fra deres daglige praksis. Der kan også være problemstillinger, som underviseren ikke kender til, og her er den dobbelte underviserdækning en stor hjælp, fordi underviserne har forskellig faglighed. EA fortæller om en meget vanskelig sag i en kommune, hvor hun var sammen med en anden underviser. De to undervisere gjorde opmærksom på, at der foregik ulovlig magtanvendelse og mødte af den grund megen modstand: *"Der er det rigtig godt at være to."* Der er også fordele ved at være ene om undervisningen. Man kommer tættere på kursisterne, blandt andet fordi man så i højere grad får talt med dem i pauserne, men generelt værdsætter underviserne det samspil, de kan have med kollegaen. Risikoen er, at to undervisere får talt for meget på bekostning af den tid, kursisterne har til at tale i.

#### *Fagligt indhold og niveau*

Som allerede omtalt forsikrer alle undervisere, at fagspecifik viden er vigtig, men kun en enkelt underviser antyder, at SPiDO forudsætter en viden, som kursisterne ikke har, og som hun derfor somme tider lægger ind i kurset. Det drejer sig om viden om demens. En anden underviser omtaler også behovet for viden om demens, men siger, at en decideret viden om demens kan gives i andre kursussammenhænge.

Når det drejer sig om specifik faglig viden, taler underviserne primært om SPiDO-forløbenes fokus på socialpædagogik og jura. Det understreges dog, at denne viden skal være på helt grundlæggende niveau og skal kobles til deltagernes konkrete praksis. Generelt er underviserne i højere grad optaget af at sikre refleksion over praksis, støtte med henblik på udvikling af selvrespekt og kreativitet, øvelse i analyse og udarbejdelse af socialpædagogiske planer samt et fagsprog med henblik på faglig respekt og faglig udvikling: *"Det jo det, der er det unikke ved SPiDO,"* fortæller AB, *"vi tager udgangspunkt i deres arbejdsplads, i deres arbejdsfelt. Men hvis jeg kom på kursus i*

*demens, så sidder jeg og lytter på og får noget viden, men jeg har jo ikke borgeren, jeg kan stille spørgsmål ud fra, vel?"*

EA understreger 'Samspil om det gode liv - det gode liv på trods af svækkelse' som et særligt og gennemgående tema i SPiDO. Derudover peger EA på at skabe forståelse for samspillet mellem socialpædagogik, jura og demens.

### *Undervisningsmaterialerne*

I SPiDO-forløbene arbejdes der med både underviseroplæg, diskussion, film og cases fra deltagernes egen praksis. SPiDO's arbejdsgruppe har udarbejdet og udvalgt en række forskellige materialer. Blandt andet er der udarbejdet skitser til hvert oplæg og tilhørende PowerPoint-materiale. Materialet er vejledende for underviserne, som kan rette det til og supplere det med andet materiale. Desuden har arbejdsgruppen foreslået nogle bestemte filmklip om demensomsorg og sørget for, at hver underviser har det på dvd-materiale.

EA gør meget ud af at bruge filmen 'Omsorg og magt' og oplever, at filmmaterialet engagerer, og at det bliver husket. Film er et stærkt medie, og i de film, der bruges i et SPiDO-forløb, kan kursisterne *"genkende sig selv og deres egen praksis."*

Der er også udarbejdet et arbejds- og opgavehæfte til hver studiedag samt en skabelon til henholdsvis analyse og udarbejdelse af en socialpædagogisk plan. Dette materiale anvendes af alle undervisere.

En underviser kalder udbuddet af materiale for genialt, og en anden fortæller, at materialet er meget anvendeligt, men at det har været nødvendigt for hende at gøre materialet til "hendes eget".

Udover det materiale, der anvendes direkte i undervisningen, har arbejdsgruppen udarbejdet nogle faglige redegørelser, som ligger på den hjemmeside, der er lavet til SPiDO. De faglige redegørelser er udarbejdet direkte til SPiDO-forløbene på baggrund af et grundigt forarbejde i den tværfaglige arbejdsgruppe. De anvendte PowerPoints bliver også lagt på hjemmesiden. BD tvivler dog på, at ret mange kursister bruger SPiDO's hjemmeside, men *"måske gør de det, når forløbet er afsluttet."*

EA mener, at arbejdsgruppen har udarbejdet noget, som er enkelt og tydeligt, og som er effektfuldt, *"fordi det bliver meningsfyldt for dem, men også fordi [materialet] er til at forstå. Det er til at overskue, hvad det egentlig er, vi siger og mener med det der"*. Ifølge EA er det lykkedes arbejdsgruppen at opbygge et materiale, som er meningsfuldt uanset uddannelsesniveaue. Enhver deltager kan bruge det, der tilbydes på et SPiDO-kursus, netop fordi det er så praksisrelateret, som det er<sup>16</sup>.

---

<sup>16</sup> Jeg (HKH) har ved en enkelt lejlighed anvendt en del af SPiDO-materialet i undervisning på en diplomuddannelse. Ved den lejlighed gjorde jeg samme erfaring som EA, nemlig at materialet kan bruges på mange niveauer.

### **Forløbenes orientering mod praksis og anvendelse**

Det pædagogiske valg, at SPiDO-kurserne først og fremmest skal være praksis- og anvendelsesorienterede, ses i kursernes mål, struktur, indhold og undervisningsmetoder, og EA fortæller, at netop orienteringen mod praksis og anvendelse "er rigtig vigtigt. Vi [SPiDO's undervisere] rammer ind og tilbyder os på lige præcis det sted, hvor de har vanskeligst ved deres arbejde, altså vi kommer ikke og snakker om at 'der kunne også være' ... 'og hvis der var, så kunne det også blive meget, meget bedre'... Næh, vi kommer og siger: 'hvor synes I, jeres arbejde er rigtig, rigtig vanskeligt? Vi drager først omsorg for det, der i deres praksis ku' være rigtig godt at gøre noget ved.'" SPiDO giver rum for at tale om det svære, forklarer EA videre: "Vi giver faktisk et rum for at italesætte det der, og vi giver så faktisk en undervisning, som lykkes derhen, at de fleste - med nogle ganske få undtagelser - oplever, at de har bevæget sig i deres praksis, men de har også bevæget sig i forhold til deres borgere, og de borgere har oplevet ny kvalitet, de medarbejdere har oplevet, at der er blevet taget pres fra deres indsats, fordi de har kunnet se vejen til at komme videre."

Fordi SPiDO på denne måde tager direkte udgangspunkt i deltagerens praksis, og fordi underviserne anerkender de problemer, som deltagerne fortæller om, skal man ifølge EA stille spørgsmålet om niveau på en helt anden måde, end man skal gøre til en undervisning, hvor stoffet er fastlagt på forhånd. Niveaue i SPiDO rammer deltagerne, fordi det tager udgangspunkt i deres egne formuleringer af, hvad de har behov for at arbejde med.

Udgangspunktet i kursisternes perspektiv har også den positive konsekvens, at det bliver tydeligt for kursisterne, "hvor der er en bevægelse. Det, der er interessant, det er selvfølgelig, at det faktisk kan lade sig gøre at lave den bevægelse, hvor vi siger til dem 'I må meget gerne tage det, som I synes er absolut vanskeligt. Det, som I simpelthen synes, I ikke kan komme omkring ved. I kan simpelthen ikke få det her til at udvikle sig.. og når de så ser, at det gør det så faktisk alligevel, jamen det er der jo ikke nogen, som kan stå for."

Flere af underviserne taler om den bevægelse, som SPiDO-forløbene sætter i gang, og flere af dem forklarer, at forløbene 'forstyrrer' deltagerne. Hermed sigter de til, at kurserne forstyrrer deltagerne i deres vanetænkning. AB taler om at sætte "noget mere bevægelse i deres tankegang end: 'vi skal pleje og passe de her mennesker, der nu er blevet ramt af demenssygdom og sådan'. Men der er nogle steder [...] hvor man kan mærke, at man kan skabe endnu mere forstyrrelse. Og der får man nogle bragende gode forløb ud af det." Dette er krævende for underviseren, og AB mener ikke, at hun kunne have klaret sådanne forløb, hvis hun "ikke var så gammel i gårde, som [hun] er." AB fortæller, at man sagtens kan udfordre kursisterne meget, men det sker somme tider, at man skal stoppe og nøjes med at sige: "det lyder rigtig svært for jer, men jeg tror, det ville være en god idé, hvis, hvis og sådan." I det tilfælde er det således AB, der runder af med nogle kommentarer, men når kursisterne er parate: "Der kan vi sådan prøve at skubbe meget mere til dem, hvor de kan komme med nogle løsninger altså..."

*og det har været helt fantastisk, det har det... hvor de har fået et helt andet syn på deres arbejde.”*

Ikke kun underviserne taler om, at SPiDO giver ”forstyrrelser”: BD refererer en kursist for følgende udtalelse: *”Åh, du har bare forstyrret mig i mit arbejde, jeg spørger hele tiden mig selv om, hvorfor jeg gør dit og dat – før gjorde jeg det jo bare”.*

### **SPiDO forstærker oplevelsen af meningsfuld kommunikation**

I Peter Vangaards sociologiske refleksion over socialpædagogikkens muligheder i demensomsorg identificerer hun en række tiltag, der kan styrke omsorgspersonen i sin oplevelse af, at der kan foregå meningsfuld kommunikation med den demensramte. Sociologisk set er socialpædagogikkens postulat om, at den meningsfulde kommunikation er mulig, netop et postulat eller et perspektiv, som socialpædagogikken søger at fremme. I den sociologiske analyse spørges derfor, hvordan socialpædagogikken fremmer det perspektiv i et felt, hvor det perspektiv ikke har nogen selvfølgelig gyldighed. Gennem feltarbejde og tekstanalyse identificeres forskellige måder, hvorpå meningsperspektivet søges fremmet eller forstærket:

#### *Kontaktøen*

Socialpædagogikken er fokuseret på den kommunikation, der foregår nu-og-her, fordi den anerkender kommunikationens uforudsigelighed. Dette fokus kommer til udtryk i nærvær. Samtidigt er socialpædagogikken også klar over, at der kan ske nedbrud i kommunikationen. Sandsynligheden for, at man oplever nedbrud af kommunikationen, bliver mindre, når man har forberedt sig, fx ved at udbygge kendskab til den demensramtes livshistorie. Risikoen bliver også mindre, når man doserer det naturlige samvær i realistiske sekvenser. Det er netop det, der sker, når man etablerer ”kontaktøer”.

*En kontaktø er en kontaktfremmende aktivitet, der omfatter flere daglige korttidskontakter mellem en medarbejder og en person. Det er et koncentreret, fastlagt og målrettet samvær mellem en plejeperson og en beboer. Kontaktøen er velstruktureret i faser med en begyndelse, et forløb og en afslutning. (Borresen et al. S. 24)*

#### *Magisk rationel forstærkning*

På demensområdet er der meget, vi ikke ved, ligesom der er meget, der er forholdsvis uforudsigelig. Det kan give anledning til mange spekulationer. Samtidigt er der en handletvang for omsorgsmedarbejderne. Spændingen mellem spekulationer, der ikke kan besvares gennem sikker viden på den ene side og handletvang på den anden side, kan være svær at rumme. Man kan vælge at lade være med at spekulere og bare handle, hvilket ganske upåagtet kan føre til en form for magtudøvelse. Socialpædagogikken søger at holde sammen på handletvang og en kritisk bevidsthed om magt ved at styrke et bestemt værdisæt, der kan udtrykkes som et princip: ”Det kan nytte”. Princippet er ikke vidensbaseret, da det handler om en ukendt fremtid – tro og håb træder ind og bliver bekræftet, hver gang det viser sig, at det faktisk kan nytte.

### *Ideologisk forstærkning*

At etablere og opretholde et samspil med en demensramt, der opleves som meningsfuld af begge parter, og som ikke indebærer magtanvendelse, kan være svært. Der vil ofte være situationer, hvor omsorgspligten tilskynder én til en forhandling, dvs. situationer, hvor der er forskellige interesser, og hvor man med vejledningens ord gerne skulle opnå det ønskede samarbejde, resultat eller mål gennem en indsats i form af personlig omsorg, pleje eller socialpædagogisk bistand. Ét af de midler, som socialpædagogikken kan tage i brug i sådanne situationer, er at skabe situationer, der gør det muligt for den demensramte at opleve sig som en del af et fællesskab. Ved at "gøre noget sammen med" frem for at "gøre noget for" eller "gøre noget ved" nogen forstærkes forestillingen om, at der ikke bruges magt, samtidigt med at man opnår samarbejde. Fællesskabsforestillingen (eller ideologien) kan på den måde være med til at give den professionelle gode begrundelser i situationer, hvor man ellers kunne komme i tvivl, om der kunne være tale om manipulation og forførelse.

## Del 3: Virker det?

Der er gennemført omfattende spørgeskemaundersøgelser blandt deltagerne i udviklingsforløbene. Der henvises i den forbindelse til de særskilte rapporter, hvor også spørgeskemaerne er gengivet. For så vidt der i det følgende gives tal og procenter, vedrører de respondenterne, der gennemførte SPiDO-forløb ultimo 2007, og som besvarede to spørgeskemaer: Et umiddelbart efter og et ca. 4 måneder efter forløbene.<sup>17</sup> Data fra forløb gennemført primo 2007 og primo 2008 viser i øvrigt de samme tendenser.

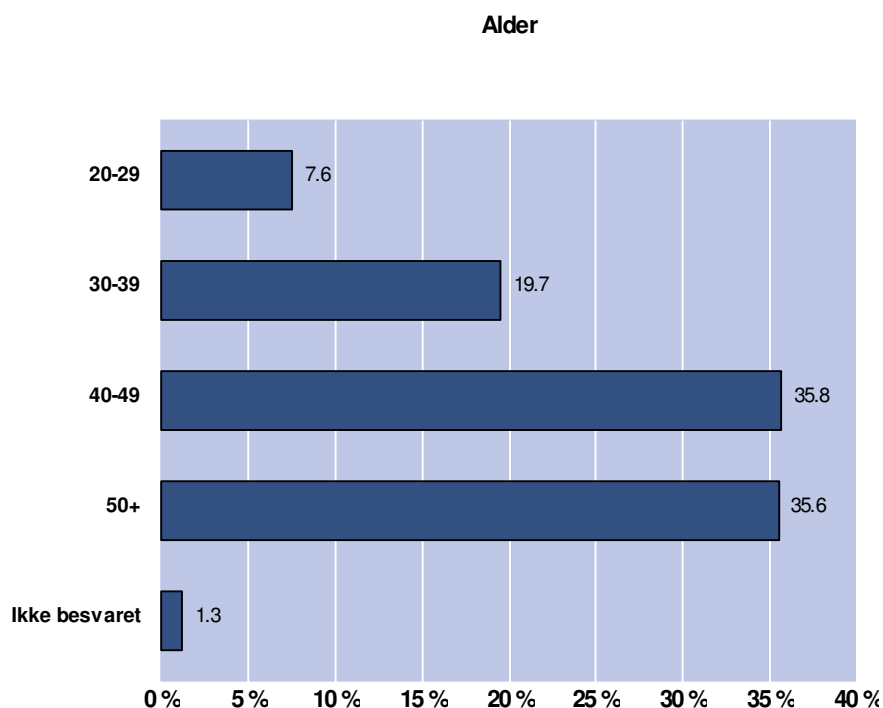
### Demografiske oplysninger

#### Køn

Der er 6 mænd og 532 kvinder blandt respondenterne.

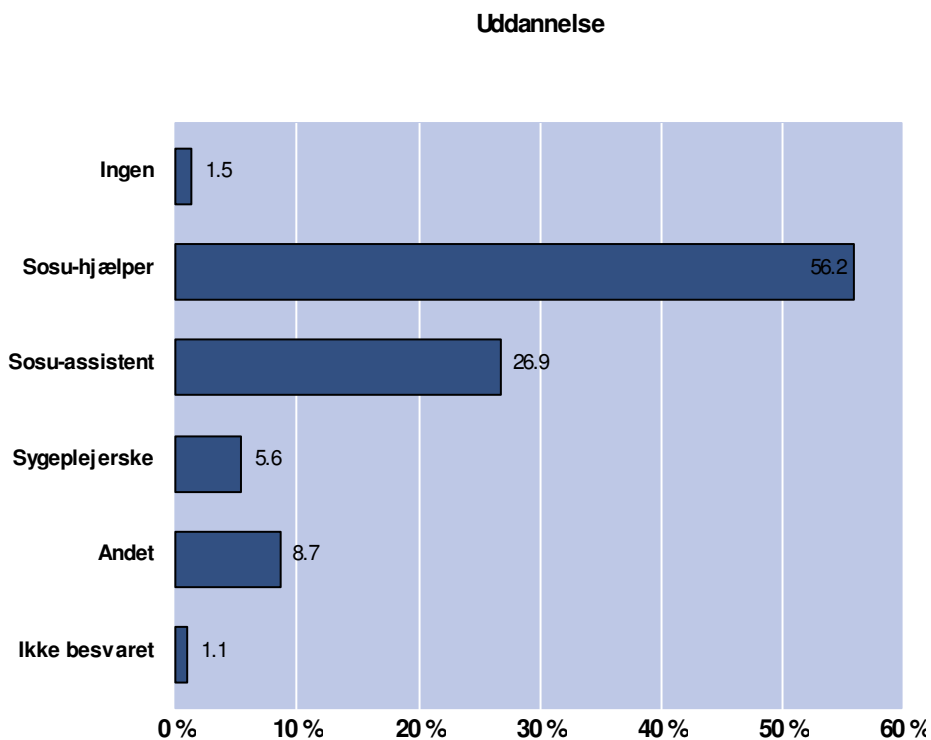
#### Alder

Aldersspredningen fremgår af nedenstående grafik.

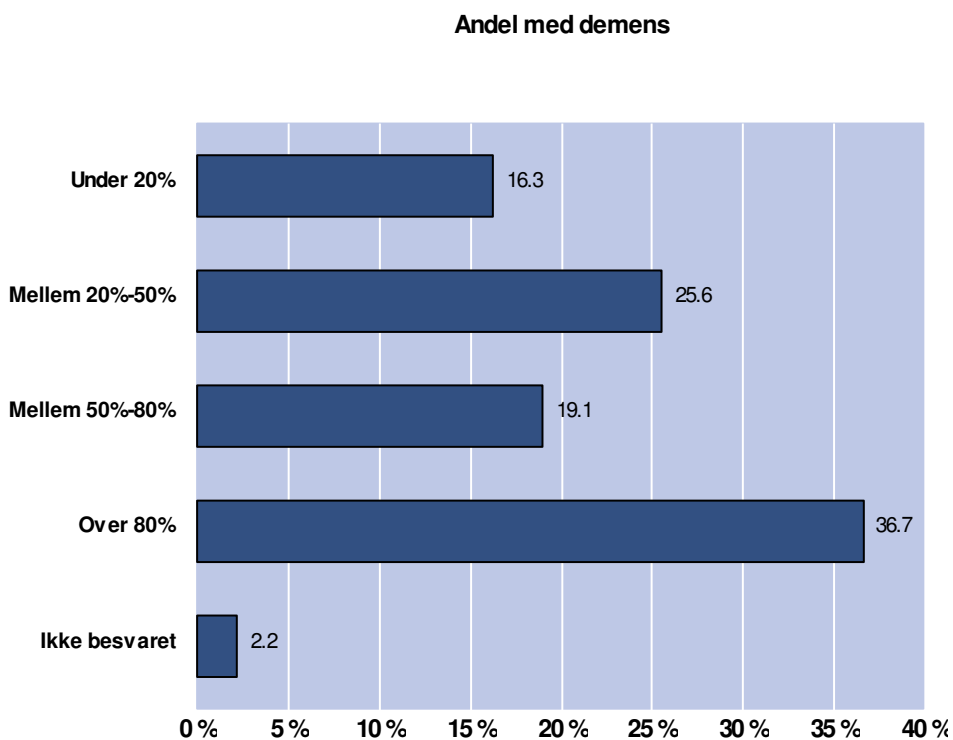


<sup>17</sup> Af de 650 kursister udfyldte 539 (eller 83 %) det første spørgeskema og 308 (eller 47 %) det andet. Den forholdsvis lave svarprocent i anden omgang skyldes bl.a. omlægning af kommunale arbejds gange m.v. i forbindelse med kommunalreformen og personaleudskiftning. Målt på forskellige baggrundsvARIABLER er der dog ingen systematisk forskel i forhold til den oprindelige population, hvorfor vi antager, at besvarelserne er repræsentative.

*Uddannelse*



*Den relative andel af demensramte borgere på deltagernes arbejdspladser*





### **Konklusioner fra den første undersøgelse**

For de spørgsmål, hvor der er fem svarmuligheder, hvoraf de to er positive, én neutral og to negative, ligger svarprocenterne for de positive svar på mellem 65% og 90%.

*1. Respondenterne er meget tilfredse med kurset, og der er mange tilfredse respondenter.*

- De er generelt tilfredse med kurset, dets indhold og formidlingen.
- De er tilfredse med indblikket, som de har fået i jura og etik samt i socialpædagogik.
- Kurset har været nemt at relatere til hverdagen med demensramte.
- Undervisningsmaterialet er relevant og lærerigt.
- Materialet er afvekslende.
- Opsamlingen på kursets tredje dag gav et overblik over kursets anvendelighed.
- Respondenterne finder skabelonen til udarbejdelse af en socialpædagogisk handleplan anvendelig.
- Respondenterne oplever, at de har fået øvelse i at lave socialpædagogisk analyse og socialpædagogiske handleplaner.
- De har fået bredere forståelse af begrebet magtanvendelse.
- De er blevet mere bevidste om håndtering af konfliktsituationer.

*2. Mange af respondenterne har fået et stort udbytte af kurset*

De har for det første fået indblik i etik og jura samt i den socialpædagogiske tilgang. For det andet har de erhvervet begreber til det fortsatte arbejde samt fået øvelse i at lave socialpædagogiske analyser og planer. Mange mener, at de har tilstrækkeligt kendskab til tilgangen til at udøve socialpædagogisk praksis, men det er relativt færre end ved spørgsmålene om øvelsen i analyse og handleplaner.

Respondenterne har fået bredere forståelse af begrebet magtanvendelse og har fået kendskab til en anden type tilgang inden for demensomsorg. De er desuden blevet mere bevidste om håndteringen af konfliktsituationer.

*3. Mange af respondenterne finder kurset meget anvendeligt i praksis*

Respondenterne oplever, at kurset er nemt at relatere til arbejdet i hverdagen med demensramte. De har erhvervet begreber, som de kan drage nytte af i deres videre arbejde. Materialet er relevant og lærerigt, ifølge deres erfaringer.

Respondenterne finder forslaget til udarbejdelse af socialpædagogiske planer meget anvendeligt. De har fået større bevidsthed om håndtering af konfliktsituationer, og 4 ud af 10 anvender desuden mindre magt set i forhold til før kurset.

*4. Mange respondenter tilkendegiver, at de ved mere og kan mere i forbindelse med magtanvendelsesdilemmaet*

- Respondenterne er generelt tilfredse med det indblik, de har fået i etik og jura.
- De har fået bredere forståelse for begrebet magtanvendelse.
- De er blevet mere bevidste om håndtering af konfliktsituationer.
- 4 ud af 10 anvender mindre magt efter at have deltaget i kurset.
- Kurset har udviklet deres kompetence til at forebygge magtanvendelse.

*5. Mange respondenter tilkendegiver, at begreberne fra den socialpædagogiske tilgang er meget anvendelige*

Dette afsnit viser en analog tendens til konklusion 3. Her har vi uddybet med et spørgsmål, der går på, om respondenterne oplever, at de har fået begreber, som de kan drage nytte af i deres videre arbejde. Mere end 2/3 angiver dette i form af meget positive svar.

Vi mener, at man her også kan tale om villighed til at anvende disse begreber i det videre arbejde i demensomsorgen.

*6. Der er flere virkninger i kølvandet på kurset, og disse erfares af mange respondenter*

Respondenterne oplever, at de får en anden type tilgang til demensomsorg, de får en bredere forståelse for begrebet magtanvendelse, og de får udviklet deres bevidsthed om håndtering af konfliktsituationer. Desuden udvikles deres kompetence til at forebygge magtanvendelse.

*7. Der er en del respondenter, der oplever barrierer i forbindelse med at anvende den socialpædagogiske tankegang*

25 % af respondenterne angiver, at der er barrierer – flest blandt SOSU-assisterer og sygeplejersker (33 %), flest i aldersgruppen 30-40-årige (33 %), og flest blandt dem, hvor den relative andel af borgere med demens udgør mellem 50 % og 80 % (32 %).

I spørgeskemaet var der åbne spørgsmål om arten af barriererne. Der er eksterne og interne barrierer. Mangel på tid angives af mange som en ekstern barriere, mens samarbejdet med kolleger kan ses som en intern barriere<sup>18</sup>. Ledelsen nævnes meget lidt i denne sammenhæng.

---

<sup>18</sup> Hyppigst angivne interne barriere

### *8. Mange respondenter har fået værktøjet og øvelse i socialpædagogiske redskaber til at gå i gang ude i demensomsorgen*

Vi mener, at grundlaget er der, som kan få medarbejderne i gang med at anvende/implementere den socialpædagogiske tilgang. Deltagerne i kurserne får bl.a. øvelse i at udarbejde analyse og egentlige handleplaner samt et godt kendskab til den socialpædagogiske tilgang i øvrigt. Med hensyn til, om de rent faktisk er gået i gang, kan vi mest klart se dette afspejlet i det direkte spørgsmål om magtanvendelse efter kurset. Her er en tydelig indikation, idet mange af respondenterne har svaret, at de anvender mindre magt efter kurset<sup>19</sup>. Vi kan også se det afspejlet i de spørgsmål, der måler, om der sker en udvikling i kursisternes bevidsthed om den socialpædagogiske tilgang. Disse tal peger også i retning af, at de i alt fald så småt er begyndt at anvende den socialpædagogiske tilgang i kølvandet på kurset.

### **Konklusioner fra den anden undersøgelse**

Når man sammenligner med resultaterne for den første evaluering – SPiDO1 – kan man igen se, at tilfredsheden er meget høj. Respondenterne oplever også, at undervisningen på kurset er anvendeligt i praksis fire måneder efter kurset, hvor de må være en del erfarings rigere, end da de svarede ved SPiDO1.

Der er to iøjnefaldende tendenser, når vi undersøger tallene for såvel tilfredshed som udbyttet af kurset. Der er en afdæmpet virkning i forhold til billedet ved SPiDO1, idet relativt færre her svarer meget positivt på spørgsmålet, om de har fået begreber, som de kan drage nytte af i deres videre arbejde med demensramte borgere<sup>20</sup>. Når vi undersøger sammenhængen mellem dette spørgsmål og baggrundsvariablen *med/uden ledelsesfunktioner*, kan vi se, at der er relativt mange af lederne, der ikke har svaret så positivt. Det kunne indikere, at der er en fare for, at SPiDO-implementeringen på et tidspunkt vil gå i stå, idet det netop er lederne, der skulle kunne angive retning, kurs og begreber.

### *Mange af respondenterne har fået et stort og varieret udbytte af kurset*

Det, at kurset har taget udgangspunkt i kursisternes hverdag med demensramte, giver respondenterne følgende udbytte: De har fået større forståelse for de dilemmaer, som de ofte står i, de har fået større forståelse for pædagogikkens muligheder, de kan efterfølgende relatere undervisningen til det daglige arbejde, og den socialpædagogiske tilgang er nemmere at anvende efterfølgende.

66 % af respondenterne angiver, at de i (særlig) høj grad er blevet mere bevidste om håndteringen af konfliktsituationer, 53 % svarer, at kurset i (særlig) høj grad har gjort dem bedre i stand til at se ønsker og behov ved demensramte borgere, ligesom

---

<sup>19</sup> 4 ud af 10

<sup>20</sup> 66 % svarer, at de i (særlig) høj grad har fået det, mens det umiddelbart efter kurset var 80 %.

53 % svarer, at kurset i (særdeles) høj grad har gjort dem bedre i stand til at se ressourcer hos demensramte borgere. Som ved stort set alle andre spørgsmål er antallet af negative svar (dvs. i ringe grad eller slet ikke) under 3 %.

Respondenterne svarer også, at de er blevet bedre til at analysere<sup>21</sup>, og at de i dag kan udarbejde en socialpædagogisk plan med formål og mål for indsatsen. Hvad angår sidstnævnte, angiver nogle af respondenterne, at de skal arbejde mere med socialpædagogikken, førend de kan udarbejde planer også.

Endelig har respondenterne fået et stort udbytte eller et nogenlunde<sup>22</sup> udbytte af undervisningen, når det gælder socialpædagogiske begreber samt øvelse i at se hhv. ønsker og behov og ressourcer ved demensramte borgere.

#### *Mange respondenter finder kurset anvendelig i praksis*

Der er praksisændringer at spore, da mange af respondenter tilkendegiver at anvende socialpædagogikken, herunder anvende socialpædagogiske planer. Virkningen er på samme niveau, når det gælder brugen af justering på baggrund af refleksion, mens det kniber lidt mere, når det gælder de enkelte teams og deres brug af evaluering af indsatserne over for de demensramte borgere.

#### *Mange respondenter anvender den socialpædagogiske tilgang og dens redskaber*

- Mere end halvdelen af respondenterne tilkendegiver, at de anvender tilgangen dagligt.
- Mere end halvdelen tilkendegiver, at de bruger socialpædagogiske planer.
- Mere end halvdelen tilkendegiver, at de justerer på baggrund af refleksion.
- Mere end 6 ud af 10 angiver, at deres team i særdeles høj grad, i høj grad eller i nogen grad evaluerer indsatserne for deres demensramte borgere.
- Mere end halvdelen af respondenterne angiver, at de har fået begreber, som de kan drage nytte af i deres videre arbejde.

Vi har med SPiDO3 målt, hvorvidt det er respondenternes erfaring, at den socialpædagogiske tilgang medvirker til at reducere vold og voldslignende situationer. Mange respondenter angiver, at det gør den.

#### *Den socialpædagogiske tilgang i praksis*

Vi havde to nye afsluttende spørgsmål med denne gang. Det ene omhandlede, hvorvidt den socialpædagogiske tilgang kunne ses som en god investering, mens det andet gik på omfanget af arbejdsbyrden, når man implementerer/anvender den socialpæda-

---

<sup>21</sup> 57 % er helt eller meget enig i, at de er blevet bedre til at analysere, 67 % mener, at de i (særdeles) høj grad har opnået øvelse i at lave socialpædagogiske planer.

<sup>22</sup> At nogle respondenter svarer "i nogen grad", kan også skyldes, at de i forvejen var gode til dette, hvorfor de ikke synes, at undervisningen bringer dem meget nyt på dette område.

gogiske tilgang. Her kan vi se af svarene, at mange respondenter ser det som en god investering – rent faktisk skriver 8 ud af 10 dette. Samtidig er der mange, men alligevel relativt færre, der angiver, at arbejdsbyrden er den samme<sup>23</sup>. Det skal ses i sammenhæng med, at det blot er 1 ud af 10, der angiver, at det giver en større arbejdsbyrde. 1/5 af alle respondenter oplever, at der er barrierer, der helt eller delvist forhindrer dem i at udøve socialpædagogisk praksis.

### **Kendskab til lovgivning**

SPiDO sigter mod forebyggelse af magtanvendelse, og i den forbindelse er det vigtigt, at medarbejdere har et kendskab til, hvilke former for magtanvendelse serviceloven specifikt nævner som situationer, der især skal undgås. Ligeledes er det vigtigt, at medarbejderne har en forståelse for de formalia, der skal overholdes, hvis man alligevel skal søge om tilladelse til magtanvendelse. I SPiDO-konceptet indgår en forståelse af servicelovens regler som en støtte for de medarbejdere, der aktivt vil arbejde for (fremover) at undgå den magtanvendelse, som (aktuelt) forekommer uundgåeligt. I SPiDO-forløb vægtes derfor, at det konstruktive princip i lovgivning gøres forståeligt, således at formalia omkring magtanvendelsesreglerne kan betragtes som en medspiller i bestræbelserne på at udvikle en god praksis. Tiden til at arbejde med loven er yderst begrænset. Alligevel svarer 93 % af respondenterne 4 måneder efter kurset, at de kender indberetningspligten og kravet om registrering af magtanvendelse, mens 96 % svarer, at de ved, under hvilke betingelser man må fastholde demensramte borgere i personlige hygiejnesituationer.

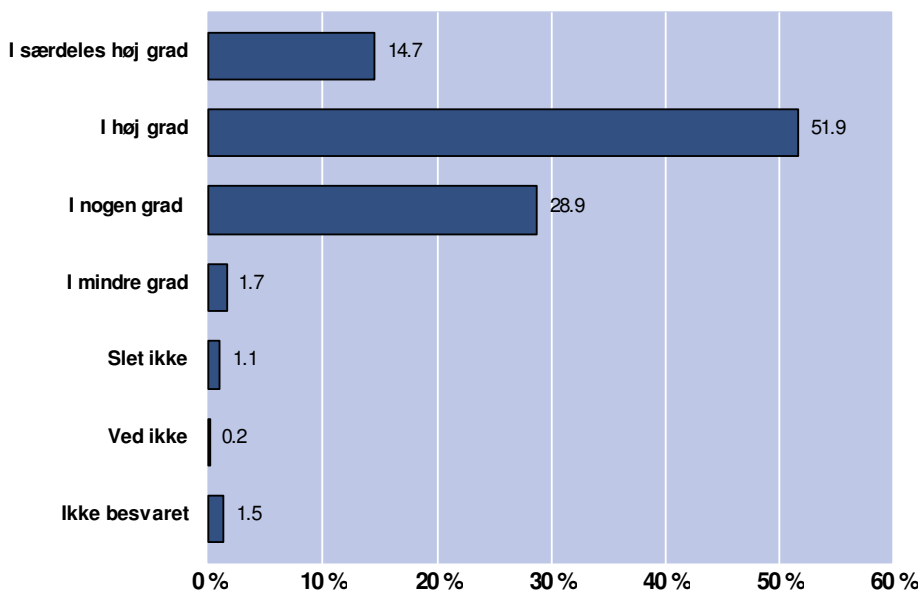
---

<sup>23</sup> Det drejer sig om 6 ud af 10.

### Niveau for magtanvendelse før og efter forløbet

Umiddelbart efter forløbets afslutning spurgte vi: *Kurset har sat fokus på magtanvendelse. Vil du sige, at du er blevet mere bevidst om håndtering af konfliktsituationer?*

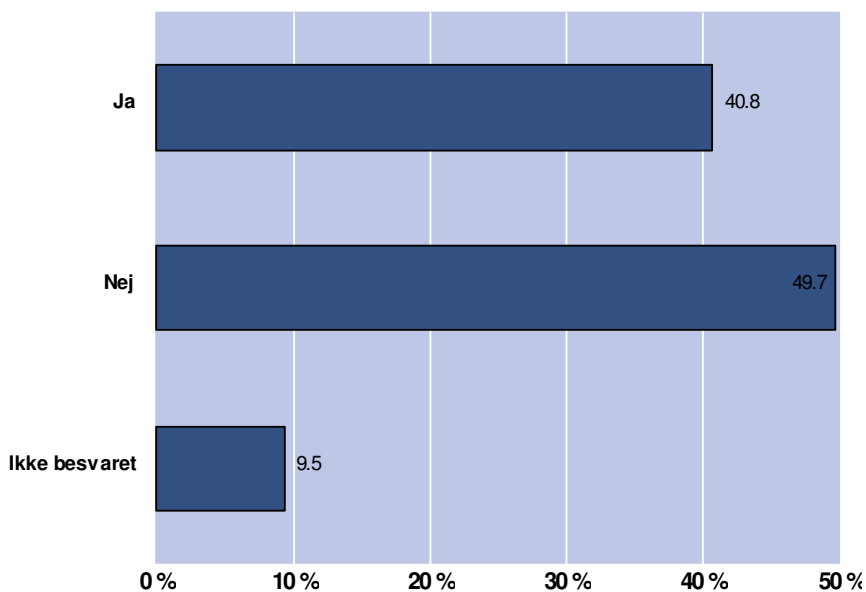
Vil du sige, at du er blevet mere bevidst om håndteringen af konfliktsituationer?



Efter fire måneder er tallene stort set de samme.

Vi spurgte også: *Anvender du i dag mindre magt, end før kurset begyndte.*

Anvender du idag mindre magt end før kurset begyndte?



Et nej-svar kan have flere begrundelser, eksempelvis at niveauet for magtanvendelse i forvejen var lav.

Efter fire måneder spurgte vi på en lidt anden måde, idet vi bad deltagerne angive deres "niveau for magtanvendelse før forløbet, efter forløbet, og sådan som de gerne så det fremover:

	Hvordan vurderer du, at dit eget niveau for magtanvendelse var før kursusforløbets start?	Hvordan vurderer du, at dit eget niveau for magtanvendelse var efter kurset?	Hvordan vurderer du, at dit eget niveau for magtanvendelse vil være fremover?
Hyppigt	1,9 %	1,6 %	1,3 %
Regelmæssigt	7,1 %	10,1 %	9,1 %
Af og til	39,3 %	19,2 %	19,5 %
Sjældent	41,9 %	52,6 %	54,9 %
Aldrig	6,8 %	14,3 %	10,4 %
Ikke besvaret	2,9 %	2,3 %	4,9 %

En nærmere analyse af tallene viser forholdsvis mest magtanvendelse i gruppen af medarbejdere, hvis andel af borgere med demens er over 80 %, mens der dog også her er en betydelig stigning i antallet af medarbejdere, der angiver, at de efter kurset aldrig bruger magt (fra 2,7 % til 10 %).

Den største ændring i magtanvendelse før og efter ligger hos dem, hvis andel af borgere med demens ligger mellem 20 og 50:

Respondenter, der arbejder med mellem 20 % og 50 % demente	Før	Efter
Af og til	41,6	16,9
Sjældent	36,4	57,1
Aldrig	6,5	15,6

Set i forhold til SPiDO1 er virkningerne ved SPiDO3 tilsyneladende ikke mindre markante, men vi har målt på forskellige spørgsmål, hvorfor det er svært at opgøre præcist. Ved SPiDO1 kunne vi se en klar ændring i praksis for magtanvendelse som en følge af kurset. 4 ud af 10 anvendte mindre magt efter kurset. Her kan vi mere specifikt se noget om udviklingen i hyppigheden af magtanvendelsen, idet relativt flere anvender magt "sjældent", mens relativt mindre anvender magt "af og til".

Vi skal ikke undlade at gøre opmærksom på, at svar på spørgsmål om magtanvendelse altid kan tolkes, dvs. at de ikke giver noget entydigt og objektive billede af det reelle niveau for magtanvendelse. Respondenter kan give socialt ønskelige svar. Respondenter kan have forskellige opfattelser af, hvad magt er, ligesom de kan have forskellige vurderinger af, hvornår der er tale om regelmæssig (etc.) magtudøvelse. Ved at

spørge, som vi har gjort efter fire måneder, har vi dog fået et mål på, hvordan respondenterne selv har oplevet, at de har flyttet sig.

### Lidt om spredning i svar

Vi har sammenlignet svar på spørgsmålet, om kurset har givet en anden type tilgang til demensomsorg.

Vi har svar fra 41 forløb, som vi herunder har delt op i 22 forløb (2007-2) og henholdsvis 10 og 9 forløb fra 2008-1. Det er tydeligt, at der i begge populationer fra 2008 er en lidt mindre positiv tendens. Vi har herefter kigget på data fra det enkelte forløb og gengiver tal fra henholdsvis de mest positive og de mindst positive svar. Det er tydeligt, at der er "lokale udsving", der kan have at gøre med mange ting. Strejken i foråret 2008 bevirkede blandt andet, at nogle forløb blev lagt om, og at ikke alle grupper havde lavet deres selvstændige arbejde.

Ved nærmere efterspørgsel hos konsulenterne kom det også frem, at der i nogle kurser havde været modstand, der kunne have at gøre med, at der i kurset blev sat spørgsmålstegn ved en praksis, som man ellers havde været tilfreds med.

	Helt enig	Meget enig	Både-og	Meget uenig	Helt uenig	Ved ikke
De 22 forløb	31,7	46,6	20	0,4	0,9	0,4
De 10 forløb	33,7	41,3	17,4	0,5	5,4	1,6
De 9 forløb	26,0	47,9	19,5	0,0	5,1	1,4
Det mindst positive forløb	0	30,8	38,5	0	38,5	0
Det mest positive forløb	62,5	37,5	0	0	0	0
Forløb med mest spredning	0	46,2	30,8	0	7,7	15,4

Et par dage efter, at vi fik lavet denne analyse, kom der en mail fra netop den kommune, hvor de mindst positive svar stammer fra. I mailen blev vi spurgt, om vi kunne tilrettelægge ekstra SPiDO-forløb i kommunen, da man havde fundet frem til, at det var der brug for.



## Del 4: Perspektivering

Tager man bestik af internationale konventioner og af aktuel lovgivning, så er der ingen tvivl om, at der i demensomsorg er brug for en tilgang, der har som udgangspunkt, at den demensramte fortsat som person kan indgå i en social verden. Socialpædagogikken er i stand til at tilbyde en sådan tilgang og har i øvrigt mange fællestræk med andre tilgange, der bestræber sig på at give de demente deres menneskelighed tilbage, som f.eks. Tom Kitwoods.

Socialpædagogikken har tidligere med succes tilbudt en sådan tilgang i omsorg for mennesker med en udviklingshæmning og i socialpsykiatrien.

Det ændrede forhold mellem omsorg og selvbestemmelse var anledningen for socialpædagogikkens fremkomst i demensomsorgen. Socialpædagogikken rummer et løfte om at kunne forebygge magtanvendelse. Såvel Muusmann-evalueringen som vores egen dokumentation viser, at det gennem en relativ beskedent indsats er muligt at gøre medarbejdere mere sensitive i forhold til magtudøvelse og at give dem ideer til og mod på alternative tilgange.

Enhver tilgang, der sætter fokus på person, mening og fællesskab, er afhængig af, at professionsudøveren i den aktuelle situation selv kan lave sin situationsvurdering. Den kilde, som dømmekraften næres af, er en værdiorientering. Professionsudøvelsen er afhængig af både viden, dvs. et tolkningsberedskab, af en personliggjort holdning og af en reflektiv kultur, hvor man kollegialt kan tematisere, hvad der foregår. Demensomsorg, der har den demensramtes menneskelighed som omdrejningspunkt, fordrer et sammentræk af en arbejdskultur og medarbejderes kompetencer. I SPiDO-konceptet er der opmærksomhed for udvikling af arbejdskulturen og for udvikling af medarbejderkompetencer.

Enhver tilgang, der sætter fokus på person, mening og fællesskab, er paradoksalt, da den på den ene side må holde fast i, at handlinger altid er situationsbestemte (og dermed unikke), og at der derfor ikke findes metoder og teknikker, mens den på den anden side skal tilbyde nogle "greb", der gør tilgangen anvendelig i en hverdag, hvor der er mange begrænsninger<sup>24</sup>. Hvis den socialpædagogiske tilgang kun er forankret i den enkelte medarbejders dømmekraft, vil der uvægerligt opstå koordineringsproblemer. Hvis den socialpædagogiske tilgang kun er forankret i "greb", metoder og teknikker, så vil den skabe orden på bekostning af menneskeliggørelsen. At rumme dynamiske koblinger mellem dømmekraft og "greb" kræver en reflektiv kultur, hvor man har udviklet et

---

<sup>24</sup> Et af de greb, der er nævnt flere gange i rapporten, er "kontaktøen".

sprog, der gør såvel de individuelle som de institutionelle handlinger tilgængelige for tematisering. Der skal være begreber i form af værdier, pejlemærker, omdrejningspunkter m.v., der indgår i hverdagens dialoger.

Ved den fortsatte implementering af socialpædagogisk praksis i demensomsorg bør man holde sig for øje:

- At kompetenceudviklingsforløb med fordel kan tilrettelægges praksisnær
- At kompetenceudvikling og organisationsudvikling følges ad, dvs.
  - Ledelsen skal være aktiv og kulturbærende
  - Der skal være øverum i hverdagen
  - Man skal sikre sig, at der på kommunalt plan er en god sammenhæng mellem det politiske niveau, myndighedsniveauet og leverandørniveauet for, hvad angår forebyggelse og indberetning af magtanvendelse
- At forståelse og brug af de socialpædagogiske begreber skal vedligeholdes og stimuleres for at undgå, at tilgangen stivner i få greb, teknikker og ritualer

Det forekommer os, at de 83 SPiDO-forløb, der er afviklet, generelt har givet gode resultater ikke mindst set i lyset af et begrænset ressourceforbrug. Konceptet har gjort det muligt, at den konkrete undervisning altid har relateret sig til kursisternes aktuelle virkelighed. Et sådant koncept fungerer kun, når der er en konsulentstab med stor erfaring og viden på området – gerne sammensat tværfagligt både for at sikre en intern dynamik og for at kunne dække bredt. Det er formentlig ikke uden betydning, at konsulentgruppen netop har fungeret som en gruppe med konkret samarbejde mellem deltagerne i gruppen om hvert udviklingsforløb, med fælles interne kursusdage og med mulighed for intern sparring både generelt og på specialtområder.

Vi formoder, at det kunne have været gavnligt med et opfølgingsmøde med samme kreds som formødet ca. ½ år efter forløbene, efterfulgt af en halv eller en hel opfølgingsdag med kursisterne.

Det kunne tænkes, at SPiDO kan implementeres med større variation. Organisationer er nu en gang mere eller mindre parate til at integrere tilgangen, ligesom medarbejdernes kompetenceniveau kan variere. Det næste skridt kunne derfor være at udvikle flere "udviklingspakker", hvor konsulentbistand, sparring, undervisning og opfølgning kombineres på forskellig vis, så det matcher det konkrete udviklingsbehov.

Der er i rapporten henvist til:

- Bjerre Torben, Knud Erik Jensen, Jan Jaap Rothuizen: *Omsorg og magt i forhold til borgere med demens*. Interaktivt DVD-materiale. Servicestyrelsen 2005
- Borresen, Mette, Helle Krogh Hansen Lis-Emma Trangbæk: *Socialpædagogik og Demens. Det vanskelige Omsorgsarbejde*. Servicestyrelsen 2004
- Buss, Dorthe W. (red): *Håndbog om demens: Til myndighedsniveau: ledere, politikere og forvaltningsmedarbejdere*. Servicestyrelsen 2008
- Buss, Dorthe W. (red): *Håndbog om demens: Til pleje og omsorgspersonale på ældreområdet, undervisere og de frivillige*. Servicestyrelsen 2008
- Hansen, Helle Krogh: *Socialpædagogik i omsorg for mennesker med alvorlig demens*. I *Tidsskrift for Socialpædagogik* nr. 18 (2006)
- Muusmann Research & Consulting: *Dokumentation af socialpædagogik som metode til at forebygge magtanvendelse*. Styrelsen for Social Service 2006
- Rothuizen, Jan Jaap og Helle Krogh Hansen: *Fra Jura til Pædagogik. Introduktion og forankring af socialpædagogiske metoder i omsorgsarbejde med borgere med demens*. Servicestyrelsen 2005.

#### SPiDO-evalueringer

- Dybro, Lisbeth (red) og SPiDO's konsulentgruppe: 8 SPiDO-fortællinger. Servicestyrelsen 2009
- Hansen, Helle Krogh: SPiDO – Undervisernes syn på undervisning, læring m.v. i SPiDO. Servicestyrelsen 2009
- Sørensen, Mette: Resultater af spørgeskemaundersøgelse vedr. SPiDO-forløb, del 1, 2, 3 og 4. Servicestyrelsen 2009
- Vangsgaard, Peter: En sociologisk refleksion over socialpædagogikkens muligheder i demensomsorg. Servicestyrelsen 2009